

《 과목명 : 미시경제학 》

\* 문항 수 : 75문제

=====

1. 자동차와 휘발유는 보완재이다. 자동차 가격이 상승할 경우 다음 설명 중 옳은 것은?

- ① 휘발유 수요곡선이 우측으로 이동한다.
- ② 휘발유 수요곡선이 좌측으로 이동한다.
- ③ 자동차 수요곡선이 우측으로 이동한다.
- ④ 자동차 수요곡선이 좌측으로 이동한다.

정답 > ②

2. 사과가 1개당 1천원에 팔리고 있다. 정부가 농민들을 돕기 위하여 최저가격제를 실시하고자 한다. 다음 설명 중 옳지 않은 것은?

- ① 정부가 최저가격을 1천원 보다 낮게 책정하면 아무런 효과가 없다.
- ② 정부가 최저가격을 1천원 보다 높게 책정하면 초과공급이 발생한다.
- ③ 최저가격제가 효과를 나타내면 시장에서 거래되는 사과의 양이 늘어난다.
- ④ 최적가격제가 효과를 나타내면 시장에서 사과의 수요량이 줄어든다.

정답 > ③

3. 수요의 가격탄력성과 관련한 다음 설명 중 옳은 것은?

- ① 수평인 수요곡선의 가격탄력성은 0이다.
- ② 수직인 수요곡선의 가격탄력성은 무한대이다.
- ③ 우하향하는 직선인 수요곡선은 가격탄력성이 1인 곳에서 수입이 가장 작다.
- ④ 가격탄력성이 1보다 큰 경우 가격이 상승하면 수입이 감소한다.

정답 > ④

4.  $x$ 재의 수요함수가  $Q_x = a + b \times P_x + c \times P_y + d \times I$ 로 주어져 있다. 단 여기서  $Q_x$ 는  $x$ 재의 수요량,  $P_x$ 는  $x$ 재의 가격,  $P_y$ 는  $y$ 재의 가격,  $I$ 는 소득수준을 의미한다. 아울러  $a, b, c, d$ 는 주어진 상수이다.

$c \times \frac{P_y}{Q_x}$ 는 다음 중 무엇을 의미하는가?

- ① 수요의 가격탄력성
- ② 수요의 교차탄력성
- ③ 수요의 소득탄력성
- ④ 공급의 가격탄력성

정답 > ②

5. 선호의 이행성과 관련한 무차별 곡선의 특징은 다음 중 어느 것인가?

- ① 무차별 곡선은 원점을 향하여 볼록하다.
- ② 서로 다른 효용수준을 나타내는 무차별 곡선은 교차하지 않는다.

③ 무차별 곡선은 우하향한다.

④ 무차별 곡선은 원점에서 멀어질수록 높은 효용수준을 나타낸다.

정답 > ②

6. 소비자의 선택이론과 관련한 다음 설명 중 옳지 않은 것은?

① 상품 x와 y의 한계대체율( $MRS_{xy}$ )이 2인 경우 소비자가 x를 1단위 증가시킬 때 포기하려는 y의 양은 1/2이다.

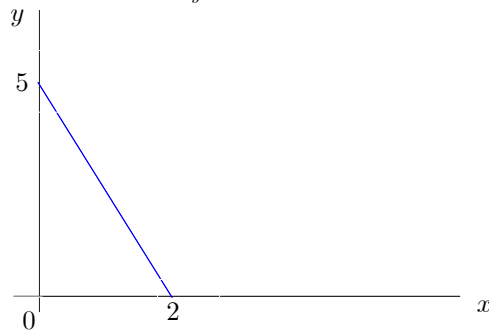
② 상품 x와 y의 한계대체율, 무차별곡선의 기울기 및 한계효용 간에는  $MRS_{xy} = \frac{MU_x}{MU_y}$ 의 관계가 성립한다.

③ 소비자의 최적선택에서 무차별곡선이 원점에 대하여 볼록하고 내부해를 갖는다면  $MRS_{xy} = \frac{P_x}{P_y}$ 가 성립한다.

④ 한계대체율이 상대가격보다 작은 즉,  $MRS_{xy} < \frac{P_x}{P_y}$ 인 경우 x재의 소비를 줄이고 y재의 소비를 늘이면 효용수준이 증가한다.

정답 > ①

7. 예산선이 다음과 같을 경우  $\frac{P_x}{P_y}$ 는 얼마인가?



① 1/5

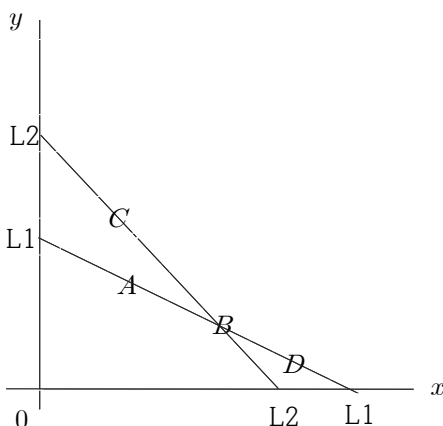
② 1/2

③ 2/5

④ 5/2

정답 > ④

8. 다음과 같은 어떤 소비자 행동을 고려하여 보자. 예산선이 L1-L1인 경우 동 소비자는 B를 선택하였다. 아울러 예산선이 L2-L2인 경우 동 소비자는 C를 선택하였다. 이 경우 다음 설명 중 옳은 것은?



① A는 B 보다 현시선호 되었다.

② B는 C 보다 현시선호 되었다.

③ C는 A 보다 간접적으로 현시선호 되었다.

④ D는 C에 간접적으로 현시선호 되었다.

정답 > ③

9. 어떤 재화의 시장이 아래의 수요와 공급함수로 나타났다.

$$\text{수요함수: } Q_d = 15 - \frac{1}{2}P$$

$$\text{공급함수: } Q_s = P - 6$$

이 재화시장의 균형수량은 얼마인가?

- ① 8      ② 10      ③ 12      ④ 14

정답 > ④

10. 어떤 재화의 시장이 아래의 수요와 공급함수로 나타났다.

$$\text{수요함수: } Q_d = 15 - \frac{1}{2}P$$

$$\text{공급함수: } Q_s = P - 6$$

이 시장 내 수요자가 2배로 증가하고 공급자가 3배로 증가할 경우 새로운 균형가격은 얼마인가?

- ① 8      ② 10      ③ 12      ④ 14

정답 > ③

11. 생산비용과 관련한 다음 설명 중 옳지 않은 것은?

- ① 매물비용은 합리적 의사결정과 관련하여 제외하여야 할 항목이다.
- ② 단기에 있어서 평균고정비용은 생산량이 증가함에 따라 지속적으로 감소한다.
- ③ 단기에 있어서 한계비용은 노동의 한계생산물에 반비례하고 평균 가변비용은 노동의 평균생산물에 반비례한다.
- ④ 한계비용은 추가적인 산출량 증가가 야기하는 총비용의 증가분을 의미하며 단기에서는 추가적인 산출량 증가에 따른 총고정비용의 증가분과 같다.

정답 > ④

12. 비용극소화와 관련된 설명으로 옳은 것은?

- ① 등량곡선의 기울기는 한계기술대체율( $MRTS_{LK}$ )로서  $MRTS_{LK} = \frac{MP_K}{MP_L}$ 이 성립한다.

- ② 등비용곡선의 기울기는  $\frac{w}{r}$ 이다.

- ③ 비용극소화를 위하여  $MRTS_{LK} = \frac{MP_K}{MP_L} = -\frac{\Delta K}{\Delta L} = \frac{w}{r}$ 이 성립하여야 한다.

- ④ 동조적 확장경로는 산출량을 늘임에 따라 비용을 극소화하는 생산요소의 배합 비율이 변화할 경우에 나타난다.

정답 > ④

13. 완전경쟁시장에 관한 설명으로 옳지 않은 것은?

- ① 이윤극대화를 위한 한계의 원리를 적용할 경우 0이 아닌 최적 산출량에서 시장가격과 한계비용이 일치한다.
- ② 단기에서 총수입이 총가변비용 보다 작다면 조업을 중단하는 것이 유리하다.
- ③ 장기에서는 기업의 진출입이 자유롭기 때문에 개별기업의 이윤이 0이다.
- ④ 개별기업의 평균수입은 시장가격 보다 작다.

정답 > ④

14. 독점시장에 대한 설명으로 옳지 않은 것은?

- ① 이윤극대화 산출량에서 시장가격이 한계비용보다 크기 때문에 자원배분이 비효율적이다.
- ② 완전경쟁시장에서와 달리 공급곡선이 존재하지 않는다.
- ③ 독점기업은 수요의 가격탄력성이 1보다 작은 곳에서 가격을 설정한다.
- ④ 러너지수가 클수록 독점도가 높다.

정답 > ③

15. 가격차별에 대한 설명으로 옳지 않은 것은?

- ① 1급 가격차별의 경우 사장된 손실이 발생하지 않는다.
- ② 1급 가격차별의 경우 공급자 잉여는 0이다.
- ③ 2급 가격차별의 경우 사장된 손실이 발생하지 않을 수 있다.
- ④ 3급 가격차별의 경우 탄력성이 높은 시장에 보다 낮은 가격을 책정한다.

정답 > ②

16. 자연독점에 대한 설명으로 옳지 않은 것은?

- ① 자연독점은 규모의 경제가 존재할 경우 발생한다.
- ② 정부가 자연독점기업에 대하여 가격이 한계비용과 일치하도록 규제하면 자연독점기업에 음의 이윤 즉 손실이 발생한다.
- ③ 정부가 자연독점기업에 대하여 가격이 평균비용과 일치하도록 규제하면 사회적 후생손실이 규제 없을 때 보다 크다.
- ④ 정부가 자연독점기업에 대하여 가격이 한계비용과 일치하도록 규제하면 사회적 후생손실은 발생하지 않는다.

정답 > ③

17. 일반적으로 생산가능곡선이 밖으로 볼록한 형태를 가지는 이유로 옳은 것은?

- ① 하나의 재화를 생산하는데 보다 많은 자원을 사용할수록 다른 재화를 생산하는데 사용할 수 있는 자원이 감소하기 때문이다.
- ② 하나의 재화를 생산할수록 그 재화를 생산하는 기회비용이 감소하기 때문이다.
- ③ 어떤 자원이 어떤 특정한 재화를 생산하는데 보다 적합하기 때문이다.
- ④ 어떤 자원의 사용량이 증가할수록 그 자원의 유용성이 높아지기 때문이다.

정답 > ③

18. 가격수용자(price takers)와 관련한 설명 중 옳지 않은 것은?

- ① 독점시장에서 판매자는 가격수용자로서 행동한다.
- ② 소비자와 판매자가 가격수용자로서 행동하면 수요곡선과 공급곡선에 의한 분석이 가능하다.
- ③ 다수의 소비자와 판매자가 존재하는 경우에 소비자와 판매자를 가격수용자로 보는 것은 적절한 가정이다.
- ④ 완전경쟁시장과 밀접한 개념이다.

정답 > ①

19. 시장의 수요와 공급을 이용한 분석에 관한 설명 중 옳지 않은 것은?

- ① 판매자의 수가 증가하면 시장 공급곡선이 우측으로 이동한다.
- ② 대체재의 가격이 상승하면 시장 수요곡선이 우측으로 이동한다.
- ③ 정상재의 경우 소득이 증가하면 시장 수요곡선이 좌측으로 이동한다.
- ④ 생산에 투입되는 요소가격이 상승하면 시장 공급곡선은 좌측으로 이동한다.

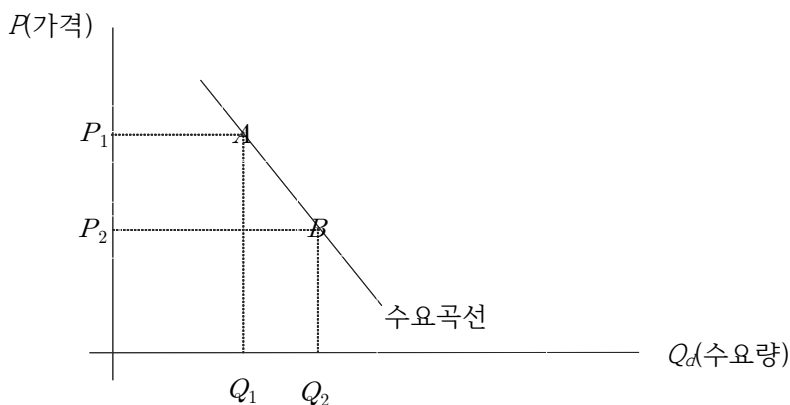
정답 > ③

20. 상품 A의 가격이 상승하였는데 그 결과로 상품 B의 수요곡선이 좌측으로 이동하였다면 다음 중 옳은 설명은?

- ① 상품 A는 상품 B를 생산하는데 이용된다.
- ② 상품 B는 상품 A를 생산하는데 이용된다.
- ③ 상품 A와 상품 B는 대체재이다.
- ④ 상품 A와 상품 B는 보완재이다.

정답 > ④

21. 아래 그림에서 점 A에서 점 B로의 이동이 나타난 이유로 적합한 것은?



- ① 가격의 하락    ② 가격의 상승    ③ 대체재가격의 상승    ④ 대체재가격의 하락

정답 > ①

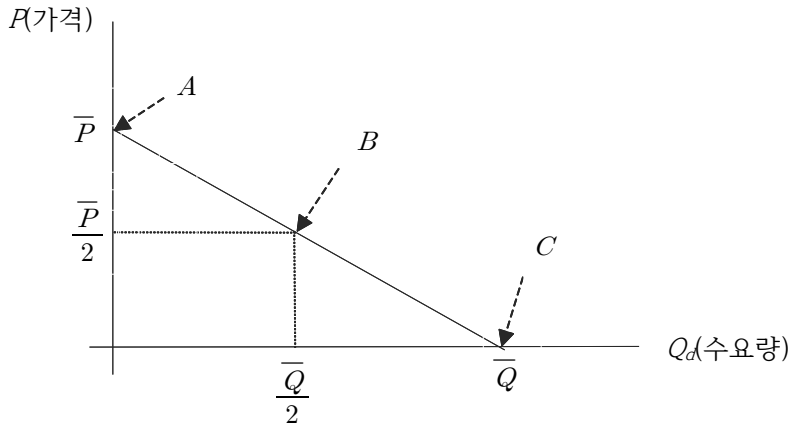
22. 수요와 공급을 이용한 분석에서 ①소비자의 수가 증가하고 ② 기술이 향상될 때 균형의 변화와 관련한 설명 중 옳은 것은?

- ① 균형가격은 상승하나 균형거래량은 증가할 수도 감소할 수도 있다.

- ② 균형가격은 하락하나 균형거래량은 증가할 수도 감소할 수도 있다.
- ③ 균형거래량은 증가하나 균형가격은 상승할 수도 하락할 수도 있다.
- ④ 균형거래량은 감소하나 균형가격은 상승할 수도 하락할 수도 있다.

정답 > ③

23. 다음과 같은 직선인 수요곡선에 대한 설명 중 적합한 것은?



- ① 점 C에서 수요는 가격 비탄력적이다.
- ② 점 B에서 수요는 가격 비탄력적이다.
- ③ 점 A에서 수요는 가격 비탄력적이다.
- ④ 점 A와 점 B에서 수요는 가격 비탄력적이다.

정답 > ①

24. 수요의 가격탄력성과 총수입에 관한 설명으로 옳은 것은?

- ① 수요가 가격 비탄력적인 경우 가격이 상승하면 총수입이 감소한다.
- ② 수요가 가격 탄력적인 경우 가격이 하락하면 총수입이 증가한다.
- ③ 수요가 단위 가격 탄력적인 경우 가격이 상승하면 총수입은 불변이다.
- ④ 수요가 가격 비탄력적인 경우 가격이 하락하면 총수입이 증가한다.

정답 > ②

25. 다음 중 수요의 소득탄력성이 가장 작은 것은?

- ① 열등재      ② 사치재      ③ 보완재가 많은 재화      ④ 필수재

정답 > ①

26. 수요의 교차탄력성이 양수인 두 재화에 관한 설명으로 옳은 것은?

- ① 두 재화는 열등재이다.
- ② 두 재화는 정상재이다.
- ③ 두 재화는 대체재이다.
- ④ 두 재화는 보완재이다.

정답 > ③

27. 다음 중 어느 것이 공급량과 수요량을 증가시키고, 소비자 가격을 하락시킬까?

- ① 유효한 가격하한제의 시행
- ② 유효한 가격하한제의 폐지
- ③ 공급자에게 세금 부과
- ④ 공급자에게 부과되는 세금의 폐지

정답 > ④

28. 과자에 대한 수요곡선은 우하향하는 직선이다. 과자 가격이 2달러일 때 수요량은 100이다. 만약 가격이 3달러로 상승한다면 소비자잉여는 어떻게 될까?

- ① 100달러 미만 감소한다.
- ② 100달러 이상 감소한다.
- ③ 100달러 미만 증가한다.
- ④ 100달러 이상 증가한다.

정답 > ①

29. 정부가 세금을 부과하여 조세수입을 늘리면서 경제적 순손실을 최소화하고자 한다. 다음 중 순손실이 가장 작은 경우는?

- ① 수요의 가격탄력성이 작고, 공급탄력성이 작은 경우
- ② 수요의 가격탄력성이 작고, 공급탄력성이 큰 경우
- ③ 수요의 가격탄력성이 크고, 공급탄력성이 작은 경우
- ④ 수요의 가격탄력성이 크고, 공급탄력성이 큰 경우

정답 > ①

30. 한계생산물 체감 현상은 기업의 산출물이 증가함에 따라 나타나는 어떤 현상을 설명할 수 있는가?

- ① 생산함수와 총비용함수의 기울기가 점점 가파르게 되는 현상
- ② 생산함수와 총비용함수의 기울기가 점점 평평하게 되는 현상
- ③ 생산함수의 기울기가 점점 가파르게 되고 총비용함수의 기울기가 점점 평평하게 되는 현상
- ④ 생산함수의 기울기가 점점 평평하게 되고 총비용함수의 기울기가 점점 가파르게 되는 현상

정답 > ④

---

31. 어느 기업이 현재 10개의 산출물을 50달러에 생산하고 있다. 산출물을 11개로 늘리면 총비용은 66달러가 된다. 기업의 현재 생산물 수준에서 한계비용과 평균비용에 대한 설명 중 옳은 것은?

- ① 기업의 한계비용은 5달러이고 평균비용은 6달러이다.
- ② 기업의 한계비용은 5달러이고 평균비용은 16달러이다.
- ③ 기업의 한계비용은 6달러이고 평균비용은 16달러이다.
- ④ 기업의 한계비용은 16달러이고 평균비용은 5달러이다.

정답 > ④

32. 한계비용이 평균가변비용 보다 크고 평균총비용보다 작을 경우 다음 설명 중 옳은 것은?

- ① 평균가변비용과 평균총비용은 감소한다.

- ② 평균가변비용과 평균총비용은 증가한다.
- ③ 평균가변비용은 증가하고 평균총비용은 감소한다.
- ④ 평균가변비용은 감소하고 평균총비용은 증가한다.

정답 > ③

33. 총비용이  $TC = 200 + 10Q$ 로 주어진 경우, 고정비용과 한계비용을 순서대로 옳게 나타낸 것은?

- ① 200, 10Q
- ② 200, 10
- ③ 10, 200
- ④ 10Q, 200

정답 > ②

34. 경쟁시장 기업의 단기 공급곡선에 대한 설명으로 옳은 것은?

- ① 평균총비용 위의 한계비용곡선과 일치한다.
- ② 평균가변비용 위의 한계비용곡선과 일치한다.
- ③ 한계비용위의 평균총비용곡선과 일치한다.
- ④ 한계비용위의 평균가변비용곡선과 일치한다.

정답 > ②

35. 다음 중 완전경쟁시장의 특징이 아닌 것은?

- ① 개별기업은 가격을 주어진 것으로 받아들이는 가격수용자이다.
- ② 새로운 기업이 시장에 진입하기 어렵다.
- ③ 수많은 기업이 존재한다.
- ④ 거래되는 물건이 거의 동일하다.

정답 > ②

36. 완전경쟁시장에서 활동하는 어느 기업의 1계 조건을 만족하는 생산량에서 가격이 평균비용보다 작고 평균가변비용 보다 클 경우 다음 설명 중 옳은 것은?

- ① 조업을 중단하는 것이 합리적이고 이 경우 이윤은 음이다.
- ② 조업을 중단하는 것이 합리적이고 이 경우 이윤은 0이다.
- ③ 조업을 지속하는 것이 합리적이고 이 경우 이윤은 음이다.
- ④ 조업을 지속하는 것이 합리적이고 이 경우 이윤은 양이다.

정답 > ③

37. 시장균형에 관한 설명 중 옳지 않은 것은?

- ① 시장균형이 존재하느냐는 질문은 수요곡선과 공급곡선이 교차하는 점이 있느냐는 질문과 같다.
- ② 시장균형이 안정적이냐는 질문은 시장균형 근방에서 가격이 균형가격 보다 높으면 초과수요, 낮으면 초과공급이 존재하느냐는 질문과 같다.
- ③ 수요곡선이 우하향하고 공급곡선이 우상향한다면 시장균형은 안정적이다.
- ④ 시장균형은 수요곡선과 공급곡선을 움직이는 요인들에 의하여 이동한다.

정답 > ②



38. 최저가격제에 대한 설명으로 옳지 않은 것은?

- ① 최저가격이 시장가격 보다 낮게 책정된다면 최저가격이 의미가 없다.
- ② 최저가격이 유효한 경우 초과수요가 발생한다.
- ③ 최저임금제는 최저가격제의 일종이다.
- ④ 최저가격제가 유효한 경우 거래량이 균형거래량 보다 감소한다.

정답 > ②

39. x재와 y재가 완전대체재일 경우 선호관계 및 무차별곡선에 관한 다음의 일반적인 가정들 중에서 만족되지 않는 것은?

- ① 선호관계의 완비성
- ② 선호관계의 이행성
- ③ 선호관계의 강단조성
- ④ 한계대체율 체감

정답 > ④

40. 소득소비곡선(income consumption curve: ICC 곡선)과 가격소비곡선(price consumption curve: PCC 곡선)에 대한 설명으로 옳지 않은 것은?

- ① 수요의 소득탄력성이 1인 경우 ICC 곡선은 원점에서 출발하는 직선이다.
- ② 수요의 가격탄력성이 1인 재화가 수평축의 재화인 경우 때 수평축 재화의 가격이 변화함에 따라 PCC곡선은 수직선으로 나타난다.
- ③ PCC 곡선으로부터 수요곡선을 도출할 수 있다.
- ④ ICC 곡선으로부터 앵겔곡선을 도출할 수 있다.

정답 > ②

---

41. 다음 중 기펜재(Giffen goods)에 대한 설명으로 옳은 것은?

- ① 소득효과와 대체효과로 설명할 수 없다.
- ② 소득효과의 크기가 대체효과보다 작다.
- ③ 소득효과가 대체효과와 반대 방향으로 작용한다.
- ④ 정상재이다.

정답 > ③

42. 노동공급 곡선에 관한 설명으로 옳지 않은 것은?

- ① 임금이 상승할 때 대체효과가 소득효과의 크기에 따라 노동공급이 증가할지 감소할지가 결정된다.
- ② 일반적으로 임금이 낮은 수준에서 임금이 상승하면 대체효과가 소득효과보다 크다.
- ③ 일반적으로 임금이 높은 수준에서 임금이 상승하면 대체효과가 소득효과보다 작다.
- ④ 일반적으로 여가가 열등재이므로 임금이 상승하면 노동공급이 감소할 수 있다.

정답 > ④

43. 다음 경제학의 10대 원리 중 사람들의 상호작용에 관한 원리와 관련이 없는 것은?

- ① 자유거래는 모든 사람을 이롭게 한다.
- ② 일반적으로 시장이 경제활동을 조직하는 좋은 수단이다.
- ③ 합리적 판단은 한계적으로 이루어진다.
- ④ 경우에 따라 정부가 시장성과를 개선할 수 있다.

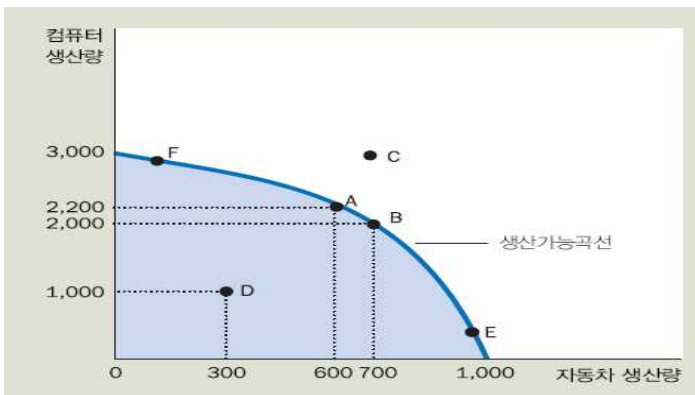
정답 > ③

44. 재화와 서비스 시장과 생산요소시장을 구별하여 설명한 것 중 옳지 않은 것은?

- ① 기업은 재화와 서비스 시장에서 공급자이다.
- ② 가게는 생산요소시장에서 공급자이다.
- ③ 기업은 생산요소를 소유한다.
- ④ 노동, 토지, 자본 등은 생산요소시장에서 거래된다.

정답 > ③

45. 다음의 생산가능곡선에서 A점에서 B점으로 이동함에 따르는 기회비용은 얼마인가?



- ① 컴퓨터 2,000대    ② 컴퓨터 200대    ③ 자동차 100대    ④ 자동차 700대

정답 > ②

46. 소득 감소가 수요에 미치는 영향과 관련한 다음의 설명으로 옳은 것은?

- ① 재화의 수요는 변함이 없다.
- ② 정상재의 수요는 증가한다.
- ③ 사채재의 수요는 증가한다.
- ④ 열등재의 수요는 증가한다.

정답 > ④

47. 보완재의 가격이 상승할 경우 적절한 설명은?

- ① 수요곡선이 우측으로 이동한다.
- ② 공급곡선이 우측으로 이동한다.
- ③ 재화의 가격이 상승한다.
- ④ 재화의 거래량이 감소한다.

정답 > ④

48. 수요와 공급을 이용한 분석에서 ①소비자의 수가 증가하고 ② 생산비용이 상승할 경우 균형의 변화와 관련한 설명 중 옳은 것은?

- ① 균형가격은 상승하나 균형거래량은 증가할 수도 감소할 수도 있다.
- ② 균형가격은 하락하나 균형거래량은 증가할 수도 감소할 수도 있다.
- ③ 균형거래량은 증가하나 균형가격은 상승할 수도 하락할 수도 있다.
- ④ 균형거래량은 감소하나 균형가격은 상승할 수도 하락할 수도 있다.

정답 > ①

49. 풍선껌 한통의 가격이 100원이고 이때 시장수요가 100통이다. 풍선껌 한통의 가격이 50원으로 하락할 경우 시장수요는 300통이다. 이 경우 수요의 가격탄력성에 대한 설명 중 옳은 것은?

- ① 수요가 단위탄력적이다.
- ② 수요가 탄력적이다.
- ③ 수요가 비탄력적이다.
- ④ 수요가 완전탄력적이다.

정답 > ②

50. 수요의 교차탄력성이 음수인 두 재화에 관한 설명으로 옳은 것은?

- ① 두 재화는 열등재이다.
- ② 두 재화는 정상재이다.
- ③ 두 재화는 대체재이다.
- ④ 두 재화는 보완재이다.

정답 > ④

---

51. 생산함수와 관련한 다음 설명 중 옳지 않은 것은?

- ① 기술진보가 발생하면 등량곡선은 원점을 향하여 이동한다.
- ② 장기에는 고정투입 요소가 존재하지 않는다.
- ③ 통상의 생산함수는 부가가치 생산량을 나타내는 생산함수이다.
- ④ 단기에는 규모에 대한 수익체감의 법칙이 작용한다.

정답 > ①

52. 등비용곡선이  $L+2K=100$ 으로 주어지고 등량곡선이  $Q=L^{1/3}K^{2/3}$ 로 주어져 있다. 이 경우 비용극소화와 관련된 다음 설명 중 옳지 않은 것은?

- ① 등비용곡선 기울기의 절대값은  $1/2$ 이다.
- ② 노동의 한계생산성( $MP_L$ )은  $\frac{1}{3}\left(\frac{K}{L}\right)^{\frac{2}{3}}$  이다.
- ③ 비용극소화를 위하여  $\frac{1}{3}\left(\frac{L}{K}\right)=\frac{1}{2}$ 이 성립하여야 한다.
- ④ 동조적 확장경로를 나타낸다.

정답 > ③

53. 단기에서 평균생산(Average product)이 감소할 경우, 한계생산(Marginal Product)에 관한 설명 중 옳은 것은?

- ① 한계생산은 평균생산보다 작다.
- ② 한계생산은 감소한다.
- ③ 한계생산이 증가한다.
- ④ 한계생산이 평균생산보다 크다.

정답 > ①

54. 규모에 대한 수익과 한계생산물 체감과 관련한 설명 중 옳지 않은 것은?

- ① 생산량이  $Q$ 이고 이를 생산하기 위한 노동투입이  $L$ , 자본 투입이  $K$ 일 때 생산량을  $k$ 배 늘려 생산할 경우 이에 필요한 노동투입이  $2k \times L$ , 자본 투입이  $2k \times K$ 이라면 생산함수는 규모에 대한 수익불변이다.
- ② 한계생산물 체감은 규모에 대한 수익체감의 경우에만 나타나는 것은 아니다.
- ③ 규모에 대한 수확불변은 모든 생산요소를 변동시키는데 따르는 생산함수의 특성이고 한계생산물 체감은 하나의 생산요소가 고정되어 있고 나머지 하나의 생산요소를 변동시킴에 따라 나타나는 특성이다.
- ④ 규모에 대한 수확체증이 나타나는 경우 자연독점이 발생한다.

정답 > ①

55. 다음 중 생산가능곡선(production possibilities frontier)으로 설명하기 어려운 것은?

- ① 공평성
- ② 기회비용
- ③ 상충관계
- ④ 효율성

정답 > ①

56. 생산에 필요한 투입요소의 가격이 하락할 때 시장의 수요와 공급을 이용한 균형의 분석과 관련한 다음 설명 중 옳은 것은?

- ① 균형가격이 하락하고 균형거래량은 증가한다.
- ② 균형가격이 하락하고 균형거래량은 감소한다.
- ③ 균형가격이 상승하고 균형거래량은 증가한다.
- ④ 균형가격이 상승하고 균형거래량은 감소한다.

정답 > ①

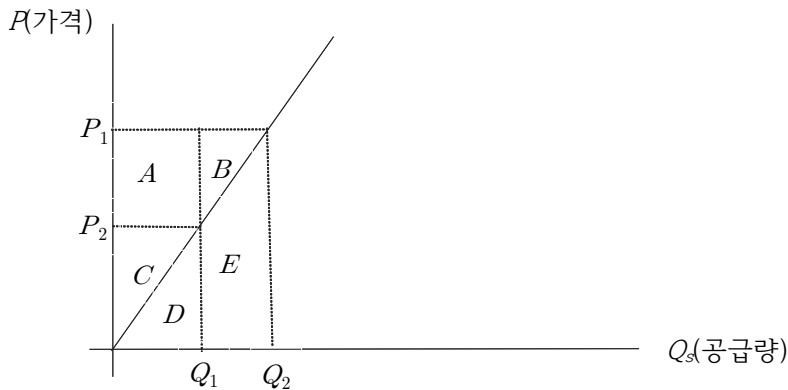
57. 철수, 영희, 길동 세 사람이 15,000원 짜리 탁상시계를 구입한다. 철수가 탁상시계에 대하여 최대한 지불하고자 하는 금액이 35,000원, 영희가 탁상시계에 대하여 최대한 지불하고자 하는 금액이 25,000원, 길동이 탁상시계에 대하여 최대한 지불하고자 하는 금액이 30,000원이다. 이 경우 총소비자 잉여는 얼마인가? 아울러 수요량은 얼마인가?

- ① 소비자잉여: 15,000, 수요량: 2
- ② 소비자잉여: 25,000, 수요량: 2
- ③ 소비자잉여: 45,000, 수요량: 3

④ 소비자잉여: 55,000, 수요량: 3

정답 > ③

58. 공급곡선이 아래와 같을 경우 가격  $P_1$ 에서 생산자 잉여는 얼마인가?



- ① A+B
- ② A+C
- ③ A+B+C
- ④ A+B+C+D+E

정답 > ③

59. 수요가 감소하여 수요곡선이 좌측으로 이동할 경우 생산자 잉여는 어떻게 변화하는가?

- ① 생산자잉여가 감소한다.
- ② 생산자잉여가 증가한다.
- ③ 생산자잉여는 변화 없다.
- ④ 생산자잉여는 경우에 따라 증가할 수도 감소할 수도 있다.

정답 > ①

60. 세금이 증가함에 따라 조세수입과 경제적 순손실에 대한 설명으로 옳은 것은?

- ① 세금이 크게 부과될수록 조세수입과 경제적 순손실이 지속적으로 증가한다.
- ② 세금이 크게 부과될수록 조세수입과 경제적 순손실이 처음에는 증가하다가 결국에는 감소한다.
- ③ 세금이 크게 부과될수록 조세수입은 처음에는 증가하다가 결국 감소하며 경제적 순손실은 지속적으로 증가한다.
- ④ 세금이 크게 부과될수록 조세수입은 처음에는 증가하다가 결국 감소하며 경제적 순손실은 처음에는 감소하다가 결국 증가한다.

정답 > ③

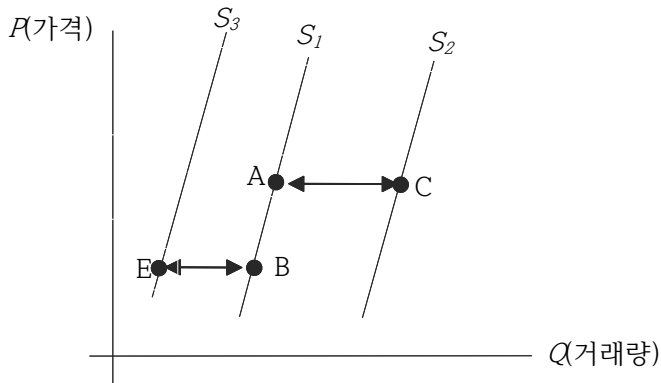
61. 어느 기업이 15명을 고용하여 하루에 165개의 의자를 만들고 있다. 이 기업이 16명을 고용할 경우 하루에 만들 수 있는 의자는 177개이다. 이 때 16번째 근로자의 한계생산은 얼마인가?

- ① 의자 10개
- ② 의자 11개
- ③ 의자 12개

④ 의자 13개

정답 > ③

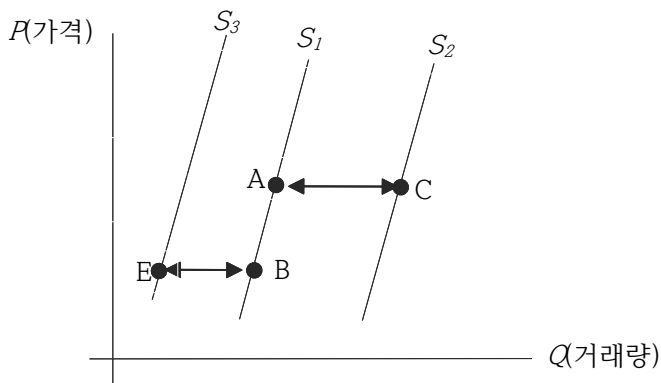
62. 아래 그림은 오렌지 시장을 나타낸 것이다. 오렌지 가격이 하락할 경우 나타나는 움직임으로 적합한 것은?



- ① A에서 B
- ② B에서 A
- ③ A에서 C
- ④ B에서 E

정답 > ①

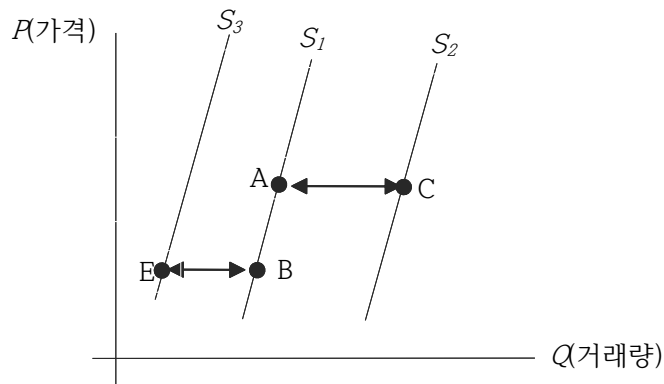
63. 아래 그림은 오렌지 시장을 나타낸 것이다. 오렌지 공급자의 수가 증가하면 나타나는 움직임으로 적합한 것은?



- ① A에서 B
- ② B에서 A
- ③ A에서 C
- ④ B에서 E

정답 > ③

64. 아래 그림은 오렌지 시장을 나타낸 것이다. 오렌지 수확을 위한 일꾼의 임금이 상승하였을 경우 나타나는 움직임으로 적합한 것은?



- ① A에서 B
  - ② B에서 A
  - ③ A에서 C
  - ④ B에서 E
- 정답 > ④

65. 디지털 카메라 시장을 수요와 공급을 이용하여 분석하고자 한다. ① 디지털 카메라를 만드는데 필요한 광센서의 가격이 하락하고 ② 디지털 카메라에 대한 TV 광고가 성공적인 경우 균형가격과 균형거래량은 어떻게 변화할까?

- ① 균형가격은 상승하나 균형거래량은 증가할 수도 감소할 수도 있다.
- ② 균형가격은 하락하나 균형거래량은 증가할 수도 감소할 수도 있다.
- ③ 균형거래량은 증가하나 균형가격은 상승할 수도 하락할 수도 있다.
- ④ 균형거래량은 감소하나 균형가격은 상승할 수도 하락할 수도 있다.

정답 > ③

66. 수요의 가격탄력성이 2일 경우 가격이 3% 상승하면 수요량은 얼마나 감소하는가?

- ① 4% 감소
  - ② 5% 감소
  - ③ 6% 감소
  - ④ 8% 감소
- 정답 > ③

67. 출판사 A가 경제학 교과서와 무역학 교과서를 판매하고 있다. 경제학 교과서의 가격탄력성이 0.63이고 무역학 교과서의 가격탄력성이 1.25이다. 출판사 A가 총수입을 증가시키려고 할 때 적절한 방법은?

- ① 경제학 교과서의 가격은 낮추고 무역학 교과서의 가격은 높인다.
- ② 경제학 교과서와 무역학 교과서의 가격을 모두 낮춘다.
- ③ 경제학 교과서의 가격은 높이고 무역학 교과서의 가격은 낮춘다.
- ④ 경제학 교과서와 무역학 교과서의 가격을 모두 높인다.

정답 > ③

68. 서울 강남의 아파트 가격이 16억원이라고 하자. 정부가 아파트 가격을 15억원이상 받지 못하도록 가격상한제를 실시할 경우 옳지 않은 것은?

- ① 아파트를 판매하는 사람의 공급자 잉여가 증가한다.
- ② 아파트의 물량부족 현상이 발생한다.
- ③ 아파트를 정부가 규제하는 가격에 산 사람의 소비자 잉여가 증가한다.
- ④ 아파트를 사고 파는데 따르는 소비자 잉여와 공급자 잉여의 합계가 작아진다.

정답 > ①

69. 이탈리아와 그리스 두 나라는 각각 빵과 올리브 기름을 생산하고 있다. 이탈리아 근로자는 1시간에 올리브 기름 8병 또는 빵 32개를 생산할 수 있다. 그리스 근로자는 1시간에 올리브 기름 24병 또는 빵 48개를 생산할 수 있다. 다음 설명 중 옳은 것은?

- ① 이탈리아는 빵 생산에 절대우위를 가지고 있다.
- ② 그리스는 빵 생산에 절대우위를 가지고 있다.
- ③ 이탈리아는 올리브를 수출한다.
- ④ 그리스는 빵 생산에 비교우위를 가진다.

정답 > ②

70. 완전경쟁시장에서 어느 개별기업의 총수입이 1,000만원이고 마지막 단위의 한계수입이 10만원이다. 이 때 이 기업의 평균수입 및 판매량은 얼마인가?

- ① 10만원, 100개
- ② 10만원, 50개
- ③ 20만원, 50개
- ④ 20만원, 100개

정답 > ①

---

71. 독점기업의 이윤극대화 생산량에서 옳지 않은 설명은?

- ① 가격이 한계수입보다 크다.
- ② 가격이 한계비용보다 크다.
- ③ 한계수입이 한계비용보다 크다.
- ④ 평균수입이 한계수입보다 크다.

정답 > ③



72. 세계경제의 불황으로 원유 수요가 감소하였다. 그 결과 원유가격은 대폭 하락하였지만 거래량은 원유가격 하락폭에 비해 소폭 감소하였다고 한다. 그 이유에 대한 설명으로 타당한 것을 모두 고르면?

- 가. 원유 수요곡선의 기울기가 완만하다.
- 나. 원유 수요곡선의 이동 정도가 크다.
- 다. 원유 공급곡선의 기울기가 가파르다.
- 라. 원유 공급곡선의 이동 정도가 크다.

① 가, 나    ② 가, 라    ③ 나, 다    ④ 나, 라

정답 > ③

73. 진영이는 고정된 소득으로  $X$ 재와  $Y$ 재만을 소비한다. 두 재화의 가격이 동일하게 10% 하락할 때, 진영이의  $X$ 재 소비량은 변하지 않는 반면,  $Y$ 재 소비량은 증가한다. 다음 설명 중 옳은 것은?

- ① 진영이에게  $X$ 재는 정상재이다.
- ② 진영이에게  $X$ 재는 열등재이다.
- ③ 진영이에게  $Y$ 재는 정상재이다.
- ④ 진영이에게  $X$ 재와  $Y$ 재는 완전대체재이다.

정답 > ③

74. 수요량의 변화는 수요곡선상의 이동과 수요곡선 자체의 이동에 따른 변화로 구분된다. 다음 중 수요곡선 자체의 이동에 따른 수요량의 변화가 아닌 것은?

- ① 채소 가격 상승에 따른 채소에 대한 수요 감소
- ② 지하철 요금 인상에 따른 택시 서비스에 대한 수요 증가
- ③ 조류독감 확산에 따른 닭고기에 대한 수요 감소
- ④ 미니스커트 유행으로 미니스커트에 대한 수요 증가

정답 > ①

75. 다음은 어떤 독점기업의 생산량, 한계비용, 한계수입을 나타내는 표이다. 이 기업의 이윤을 극대화하는 생산량은? (단, 고정비용은 없다고 가정)

생산량	1	2	3	4	5
한계비용	200	100	150	200	250
한계수입	200	180	160	140	120

① 1    ② 2    ③ 3    ④ 4

정답 > ③

=====

## 《 과목명 : 거시경제학 》

\* 문항 수 : 75문제

=====

1. 경기변동 현상과 관련한 다음 설명 중 옳은 것은?

- ① 경기변동을 설명하는데 기준이 되는 변수는 실질GDP이다.
- ② 경기 침체와 상승은 매우 규칙적으로 나타난다.
- ③ 경기 호황과 불황은 정확히 예측할 수 있다.
- ④ 경기변동 과정에서 소비와 투자는 대체로 반대 방향으로 움직인다.

정답 > ①

2. 화폐수량이론에 대한 설명중 적절하지 않은 것을 고르시오.

- ① 일정한 화폐유통속도하에서 통화량의 증가는 명목GDP를 증가시킨다.
- ② 통화량 증가는 장기적으로 물가를 상승시킨다.
- ③ 일정한 통화량하에서 화폐유통속도의 증가는 장기적으로 물가를 상승시킨다.
- ④ 일정한 화폐유통속도하에서 실질GDP가 증가할 경우 통화량 감소는 물가를 상승시킨다.

정답 > ④

3. 경기변동과 관련한 순수 고전학파 입장과 관련한 설명으로 옳지 않은 것은?

- ① 확장적 통화정책은 물가를 상승시킨다.
- ② 재정지출 증가는 투자를 구축한다.
- ③ 경기변동은 총수요 측면에서 기인한다.
- ④ 총수요가 감소할 경우 물가가 하락한다.

정답 > ③

4. 생산함수  $Y = AK^\alpha L^{1-\alpha}$ 에 대한 설명중 적절하지 않은 것을 고르시오.

- ① 규모에 대한 수익불변이다.
- ② 총소득의 노동에 대한 분배율은  $1 - \alpha$ 이다.
- ③ 노동의 한계생산물은 자본의 평균생산물에 비례한다.
- ④ 자본의 투입량이 증가하면 자본의 한계생산물이 감소한다.

정답 > ③

5. A국의 총수요는 200억 달러이며 장기생산량 수준은 300억 달러이다. A국 소비는 가처분 소득에 영향을 받으며 한계소비성향은 0.5이다. 정부가 장기생산량 수준을 달성하고자 할 때 재정지출을 얼마나 증가시켜야 하는가?

- ① 25억 달러    ② 50억 달러    ③ 100억 달러    ④ 200억 달러

정답 > ②

6. 폐쇄경제 IS-LM 분석에서 재정지출의 증가가 총수요를 가장 크게 증가시키는 경우는 다음 중 어느 경우인가?

- ① 화폐수요가 이자율에 민감하고 투자가 이자율에 민감한 경우
- ② 화폐수요가 이자율에 민감하고 투자가 이자율에 의존하지 않는 경우

- ③ 화폐수요가 이자율에 의존하지 않고 투자가 이자율에 민감한 경우
- ④ 화폐수요가 이자율에 의존하지 않고 투자가 이자율에 의존하지 않는 경우

정답 > ①

7. 다음 중 화폐의 기능에 해당되지 않는 것을 고르시오.

- ① 계산단위    ② 교환의 매개수단    ③ 유동성 자산의 매매    ④ 가치저장 수단

정답 > ③

8. 신용카드 사기의 여파로 현금거래가 증가하였다. 이와 같은 현상이 경제에 미치는 영향을 옳게 설명한 것은?

- ① 이자율 하락으로 IS 곡선이 우측이동하고 총수요가 증가한다.
- ② 이자율 상승으로 IS 곡선이 좌측이동하고 총수요가 감소한다.
- ③ LM곡선이 좌측 이동하여 이자율이 상승하고 총수요가 감소한다.
- ④ LM곡선이 우측 이동하여 이자율이 하락하고 총수요가 증가한다.

정답 > ③

9. 비신축적 임금(Sticky wage model) 모형에 대한 설명으로 가장 적절한 것은?

- ① 실질 임금이 경기 역행적으로 움직인다.
- ② 명목 가격의 비신축적인 조정을 강조한다.
- ③ 명목 가격 상승을 상대가격 상승으로 오인하여 생산량이 증가한다.
- ④ 4) 신 케인지안 모형으로 불린다.

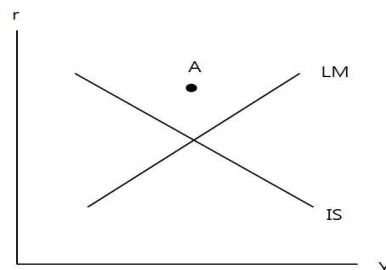
정답 > ①

10. 성인인구가 500만, 비경제활동인구가 50만, 취업자가 400만 일 경우 실업률은 얼마인가?

- ① 1/5    ② 1/10    ③ 1/9    ④ 1/8

정답 > ③

11. 그림과 같이 IS-LM 곡선이 그려져 있다. 점 A의 상태를 바르게 나타낸 것은?



- ① 저축( $S$ ) > 투자( $I$ ), 그리고 실질잔고 공급( $M^s/P$ ) < 화폐 수요( $L$ )
- ② 저축( $S$ ) < 투자( $I$ ), 그리고 실질잔고 공급( $M^s/P$ ) < 화폐 수요( $L$ )
- ③ 저축( $S$ ) > 투자( $I$ ), 그리고 실질잔고 공급( $M^s/P$ ) > 화폐 수요( $L$ )
- ④ 저축( $S$ ) < 투자( $I$ ), 그리고 실질잔고 공급( $M^s/P$ ) > 화폐 수요( $L$ )

정답 > ③

12. 폐쇄경제에서 IS-LM 분석에서 경제내 모든 충격이 ㉠ 재화 및 용역 수요의 외생적 변화(IS 충격)에만 기인할 경우와 ㉡ 통화수요의 외생적인 변화(LM 충격)에만 기인할 경우 이자율을 고정시키는 정책과 통화량을 고정시키는 정책 중 어떤 정책이 보다 효과적인가?

- ① ㉠ 이자율을 고정시키는 정책, ㉡ 통화량을 고정시키는 정책
- ② ㉠ 통화량을 고정시키는 정책, ㉡ 이자율을 고정시키는 정책
- ③ ㉠ 통화량을 고정시키는 정책, ㉡ 차이 없음
- ④ ㉠ 차이 없음, ㉡ 이자율을 고정시키는 정책

정답 > ②

13. 비신축적 임금(Sticky wage model) 모형에 대한 설명으로 가장 적절한 것은?

- ① 실질 임금이 경기 역행적으로 움직인다.
- ② 명목 가격의 비신축적인 조정을 강조한다.
- ③ 명목 가격 상승을 상대가격 상승으로 오인하여 생산량이 증가한다.
- ④ 신 케인지안 모형으로 불린다.

정답 > ①

14. 일시적으로 국제원유가격이 하락하였다고 하자. 이것이 장단기 균형상태에 있던 경제에 미치는 영향을 총수요-총공급 모형을 이용하여 설명한 것 중 옳은 것은?

- ① 단기적으로 물가가 상승하고 실질GDP는 불변이다.
- ② 장기적으로는 물가는 원유가격 하락 충격 이전 수준으로 돌아가고 국민소득은 감소한다.
- ③ 단기적으로 물가는 하락하고 실질GDP는 불변이다.
- ④ 장기적으로 물가와 실질GDP 모두 원유가격 하락 충격 이전 수준으로 돌아간다.

정답 > ④

15. A국 경제의 필립스 곡선은  $\pi = \pi_{-1} - \beta(u - \bar{u})$ 이다. 이와 관련한 설명으로 옳지 않은 것은?

- ①  $\pi^e$ 는 적응적 기대에 따라 형성된다.
- ② 가격이 신축적일수록  $\beta$ 가 커진다.
- ③ 디스인플레이션 정책에 따른 희생률은  $\beta$ 가 클수록 커진다.
- ④ 물가상승률이 예상보다 높으면 실업률은 자연실업률 보다 낮다.

정답 > ③

16. 거시경제학에서 고전학파와 케인즈학파의 견해에 대한 설명 중 옳은 것은

- ① 1930년대 대공황은 고전학파 거시경제학이 탄생하는 계기가 되었다.
- ② 고전학파 모형에서는 실질 생산량은 통화량이 주어지지 않더라도 그 값이 결정된다.
- ③ 일반적인 거시경제학자들의 입장은 장기적으로는 케인즈학파가 단기적으로는 고전학파가 보다 타당하다고 생각한다.
- ④ 고전학파 모형에서는 가격이 경직적이다.

정답 > ②

17. 피자시장의 수요공급모형을 고려하여 보자. 수요량이  $Q^d = -P + Y$ 이고 공급량이  $Q^s = P - P^m$ 이다. 단 여기서  $P$ 는 피자가격,  $Y$ 는 소비자의 소득,  $P^m$ 은 피자의 원료인 밀가루 가격이다. 다음 설명 중

옳은 것은?

- ① 내생변수는  $P$ 와  $Y$ 이다.
- ②  $Y$ 가 증가하면  $P$ 는 상승한다.
- ③  $P^m$ 이 증가하면 공급곡선이 우측 이동한다.
- ④  $P^m$ 은 수요공급 그래프에서 수평 또는 수직축에 나타나는 변수이다.

정답 > ②

18. 거시경제모형에 대한 다음의 가정 중 적절하지 않은 것을 고르시오.

- ① 대부분의 시장은 항상 불균형상태에 있다.
- ② 실업이 발생하는 이유는 임금이 경직적이기 때문이다.
- ③ 가격이 신축적일 경우 시장은 항상 균형상태에 있다.
- ④ 장기적으로 가격은 항상 신축적이다.

정답 > ①

19. 다음의 GDP에 대한 설명중 적절하지 않은 것을 고르시오.

- ① GDP는 한 국가 국민의 일정기간동안의 총소득이다.
- ② GDP는 일정기간동안 한 국가 내에서 생산된 모든 최종생산물의 총가치이다.
- ③ GDP는 일정기간 한 경제 내에서 생산된 재화와 용역에 대한 총 지출액을 나타낸다.
- ④ GDP는 일정기간 한 국가 내에서 각 생산단계에서 창출된 부가가치의 합계이다.

정답 > ①

20. 실질화폐잔고에 대한 수요가 명목이자율과 실질소득에 의해 결정될 경우의 물가결정이론에 대한 설명중 적절하지 않은 것을 고르시오(다른 변수는 일정하다고 가정한다.).

- ① 기대인플레이션이 증가할 경우 물가가 상승한다.
- ② 실질소득의 증가는 물가를 증가시킨다.
- ③ 통화량의 증가는 물가를 상승시킨다.
- ④ 실질이자율의 증가는 물가를 증가시킨다.

정답 > ②

21. 실질GNI와 관련된 설명 중 옳은 것은?

- ① 실질 국외순수취 요소소득이 증가하면 실질GNI는 감소한다.
- ② 실질GDP는 소득지표에 가까운 반면 실질GNI는 생산지표에 가깝다.
- ③ 교역조건변화에 따른 실질 무역이익이 커지면 실질GNI는 증가한다.
- ④ 실질GNI는 저량(stock) 지표로서의 성격을 갖는다.

정답 > ③

22. 고전학파 모형에 대한 설명으로 옳지 않은 것은?

- ① 생산함수는 규모에 대한 수확불변의 성질을 만족한다.
- ② 노동에 대한 수요곡선은 노동의 한계생산물 체감으로 인해 우하향한다.
- ③ 지출부분의 균형은 실질이자율의 조정을 통하여 달성된다.

④ 통화량이 증가하면 생산량이 증가하고 물가가 상승한다.

정답 > ④

23. 장기물가수준에 대한 영향이 다른 것을 고르시오.

① 통화공급량 증가 ② 화폐유통속도 증가 ③ 국민소득 증가 ④ 실질이자율 증가

정답 > ③

24. A국의 실질 GDP가 매년 5%, 통화량이 매년 10% 증가하고, 명목이자율이 12%이며 화폐유통속도가 일정하다고 가정하자. 고전학파 화폐수량방정식과 피셔방정식을 이용하여 A국의 실질이자율을 구하면 얼마인가?

① 4% ② 5% ③ 6% ④ 7%

정답 > ④

25. 분배의 고전학파 이론에 따르면 자본이 지진으로 인하여 파괴될 경우 아래 설명 중 옳지 않은 것은?

- ① 자본의 공급곡선이 좌측으로 이동한다.
- ② 실질임대료가 상승한다.
- ③ 노동의 수요곡선이 하향이동 한다.
- ④ 실질임금이 상승한다.

정답 > ④

26. 고전파이론에 대한 다음 중 적절하지 않은 것을 고르시오.

- ① 인플레이션은 장기적으로 명목임금률을 증가시킨다.
- ② 인플레이션은 장기적으로 실질이자율을 하락시킨다.
- ③ 화폐공급량의 증가는 장기적으로 명목이자율을 증가시킨다.
- ④ 화폐공급량의 증가는 장기적으로 소득에 영향을 미치지 못한다.

정답 > ②

27. 고전학파의 폐쇄경제 모형에서 정부가 조세는 일정하게 둔 채 재정지출을 증가시킬 경우 올바른 설명은?

- ① 소비가 감소하고 이자율이 상승한다.
- ② 총저축이 감소하고 이자율이 상승한다.
- ③ 이자율이 하락하고 투자가 증가한다.
- ④ 이자율이 하락하고 소비가 감소한다.

정답 > ②

28. 다음 중 경기변동의 특성으로 보기 어려운 것은?

① 지속성 ② 공행성 ③ 규칙성 ④ 순환성

정답 > ③

29. 개방경제의 국민소득계정항등식과 관련된 설명중 적절하지 않은 것을 고르시오.

① 국내 총생산은 국내에서 생산된 재화와 용역에 대한 총지출과 같다.

- ② 국내 생산물에 대한 총지출은 국내 생산물에 대한 소비지출, 국내 생산물에 대한 투자기출, 국내 생산물에 대한 정부지출, 순수출의 합이다.
- ③ 순수출은 국내 산출량과 국내 총지출의 차이이다.
- ④ 무역흑자인 국가는 국제금융시장에서 순 대부자이다.

정답 > ②

30. 소국개방경제에서 무역수지에 대한 다음의 설명 중 가장 적절한 것을 고르시오.

- ① 정부지출의 증가는 무역수지를 악화시킨다.
- ② 투자에 대한 감세정책은 무역수지를 개선시킨다.
- ③ 정부조세의 증가는 무역수지를 악화시킨다.
- ④ 해외에서의 확장적 재정정책은 무역수지를 악화시킨다.

정답 > ①

31. 경기변동과 관련한 순수 고전학파 입장으로 가장 적절한 것은?

- ① 재정지출은 경기변동에서 중요한 역할을 하지 못하며 그 이유는 고전적 이분법 때문이다.
- ② 통화량 증가는 유동성 효과를 통하여 국민소득을 증가시킨다.
- ③ 가격은 신축적이며 공급측 충격에 의하여 경기변동이 발생한다.
- ④ 통화정책 보다는 재정정책이 국민소득에 보다 큰 영향을 미친다.

정답 > ③

32. 총공급곡선 모형들에 대한 다음 설명으로 옳은 것은?

- ① 비신축적 임금모형에서 실제 물가가 기대 물가 보다 상승하면 생산량이 감소한다.
- ② 비신축적 임금모형은 신케인지안 경제학자들이 주로 사용하는 모형이다.
- ③ 비신축적 가격모형에서 생산량이 고전학파 생산량보다 증가하면 물가가 하락한다.
- ④ 비신축적 가격모형에서 가격을 신축적으로 조정하는 기업이 많아질 경우 단기 총공급곡선의 기울기가 보다 가파르게 된다.

정답 > ④

33. 거시 안정화 정책을 수행하는데 있어서 경제 주체의 기대가 변화하기 때문에 정책효과를 올바르게 모형으로 분석하기 어렵다는 사실과 가장 관련이 깊은 것은?

- ① 정책 시행상의 시차    ② 경제예측의 어려움    ③ 루카스 비판    ④ 시간불일치

정답 > ③

34. 폐쇄경제 IS 곡선이  $Y = C(Y - T) + I + G$ 이고 소비함수가  $C(Y - T) = 2500 + \frac{2}{3}(Y - T)$  이다. 완전한 승수효과가 나타난다면 재정지출이 1조원 증가할 소비는 얼마나 증가하는가?

- ① 0.5조 원    ② 1조 원    ③ 2조 원    ④ 3조 원

정답 > ④

35. IS-LM 및 총수요-총공급 모형에서 통화수요가 증가하고 투자심리 하락으로 투자가 감소할 경우 단기적으로 거시경제에 미치는 영향에 대한 다음 설명 중 옳은 것은?

- ① 이자율이 하락하고 국민소득이 증가한다.
- ② 이자율이 상승하고 국민소득이 증가한다.
- ③ 물가수준이 상승하고 국민소득이 감소한다.
- ④ 물가수준이 하락하고 소비가 감소한다.

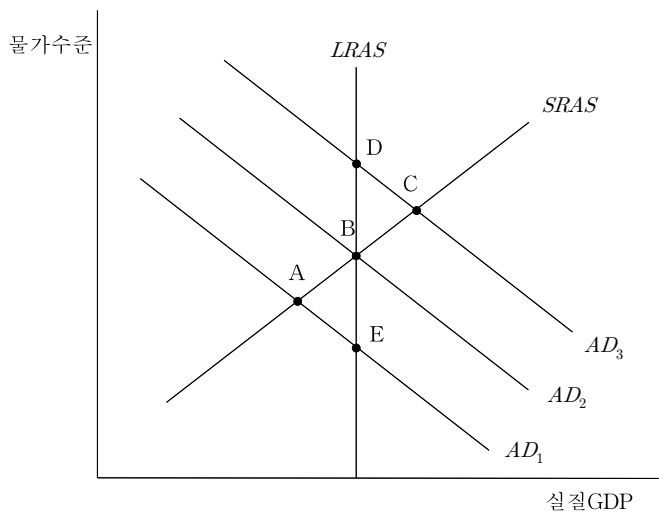
정답 > ④

36. IS-LM모형에서 거시경제정책이 국민소득에 미치는 영향에 대한 다음 설명 중 옳지 않은 것은?

- ① 투자가 이자율에 의존하지 않는다면 IS곡선은 수직선이 되고 통화량 증가는 국민소득에 영향을 미치지 않는다.
- ② 투자가 이자율에 의존하지 않는다면 IS곡선은 수직선이 되고 재정지출 증가는 국민소득을 증가시킨다.
- ③ 통화수요가 이자율에 의존하지 않는다면 LM곡선은 수직선이 되고 통화량 증가는 국민소득을 증가시킨다.
- ④ 통화수요가 소득에 의존하지 않는다면 LM곡선은 수평선이 되고 재정지출 증가는 국민소득에 영향을 미치지 않는다.

정답 > ④

37. 국내총생산이 고전학파 생산량 수준에 있을 때 민간의 예상과 달리 정부가 확장적 통화정책을 수행한다고 하자. 아래 총수요-총공급 모형에서 장·단기균형점의 이동경로를 옳게 나타낸 것은? (단,  $SRAS$ 는 단기총공급곡선,  $LRAS$ 는 장기총공급곡선,  $AD$ 는 총수요곡선이다.)



- ① B→C→D    ② B→A→E    ③ D→C→B    ④ E→A→B

정답 > ①

38. 고전파 개방경제에서 B국 대비 A국의 교역조건을 악화시키는 것을 고르시오.

- ① B국의 확장적 재정정책    ② A국의 긴축적 재정정책
- ③ A국의 보호무역정책    ④ 국내투자수요의 감소

정답 > ③



39. 피자 시장의 수요공급모형을 고려하여 보자. 피자 수요량은  $Q^d = -P + 2Y$ 이고 피자 공급량은  $Q^s = P - P^m$ 이다. 단 여기서  $P$ 는 피자 가격,  $Y$ 는 소비자 소득,  $P^m$ 은 피자 원료인 밀가루 가격이다. 다음 설명 중 옳은 것은?

- ① 소비자 소득이 2만원, 밀가루 가격이 2만원일 경우 피자 가격은 2만원이다.
- ② 소비자 소득이 2만원에서 5만원으로 상승하면 피자 거래량은 감소한다.
- ③ 소비자 소득이 2만원에서 5만원으로 상승하고 밀가루 가격이 2만원에서 5만원으로 상승하면 피자 가격은 상승한다.
- ④ 위의 수요공급모형에서 피자 가격은 외생변수이다.

정답 > ③

40. GDP 및 GNI와 관련된 다음 설명 중 옳은 것은?

- ① GDP는 저량 개념의 일종이다.
- ② 2008년에 생산된 자동차가 2014년에 중고차 중개회사를 통해 매매되면서 지급된 중개료는 2014년 GDP에 포함된다.
- ③ 임대주택이 제공하는 주택서비스의 가치는 GDP에 포함되지만, 자가주택의 주택서비스 가치는 GDP에 포함되지 않는다.
- ④ 국내 거주 외국인이 국내에서 벌어들인 소득을 자국으로 송금하면 다른 조건이 일정할 경우 실질GNI가 증가한다.

정답 > ②

41. 다음과 같은 가계의 소비지출 구성으로 소비자물가지수를 만들었다고 하자.

식료품비	30%
교통비	10%
주거비	20%
교육, 의료	30%
의류, 기타	10%
계	100%

전년도에 10만원이던 식료품비가 올해 11만원으로 상승하고, 10만원이던 주거비가 12만원으로 상승할 경우 나머지 품목에는 변화가 없다면 올해 소비자물가지수 상승률은 얼마인가?

- ① 3%    ② 5%    ③ 7%    ④ 9%

정답 > ③

42. A국에서 실업자가 10만 명, 경제활동인구가 100만 명, 성인인구가 200만 명이다. 이 경우 고용률 (=취업자/성인인구)은 얼마인가?

- ① 40%    ② 45%    ③ 50%    ④ 55%

정답 > ②

43. 장·단기 거시균형상태에서 정부지출의 증가가 장·단기 경제에 미치는 영향에 대한 설명 중 적절하지 않은 것을 고르시오.

- ① 단기적으로 생산량을 증가시킨다.    ② 단기적으로 물가를 상승시킨다.

- ③ 장기산출량은 변화가 없다.    ④ 장기적으로 물가수준은 증가한다.

정답 > ②

44. 고전학파 모형에서 개별기업을 생각하여 보자. 이 기업의 생산함수는  $Y = 4L^{\frac{1}{2}}K^{\frac{1}{2}}$ 이고 노동( $L$ )을 4 단위, 자본( $K$ )을 16 단위 고용하고 있다. 이 경우 시장에서 주어진 실질임대료는 얼마라고 추론할 수 있는가?

- ① 1/4    ② 1/2    ③ 1    ④ 2

정답 > ③

45. 고전파 분배 이론에 따를 경우 이민의 증가로 인하여 경제활동인구가 증가한다면 나타나는 결과에 대한 설명으로 옳은 것은?

- ① 노동의 공급곡선이 좌측으로 이동한다.    ② 실질임금이 상승한다.  
③ 자본의 실질임대료가 상승한다.    ④ 자본의 거래량이 증가한다.

정답 > ③

46. 고전학파의 폐쇄경제 모형에서 정부가 조세를 증가시킬 경우 옳은 설명은? 단, 소비의 한계 성향은 0.5이다.

- ① 정부 저축이 감소한다.    ② 가계 저축이 감소한다.  
③ 이자율이 상승하고 투자가 감소한다.    ④ 정부의 국채발행이 증가한다.

정답 > ②

47. A국의 실질 GDP 성장률이 5%, 명목이자율이 12%, 실질이자율이 7%, 화폐유통속도가 일정하다고 가정하자. 고전학파 화폐수량방정식과 피셔방정식을 이용하여 A국의 통화증가율을 구하면 얼마인가?

- ① 10%    ② 11%    ③ 12%    ④ 13%

정답 > ①

48. 경기변동의 특성에 대한 설명 중 적절하지 않은 것은?

- ① 경기는 호황 또는 불황이 시작되면 어느 정도 지속되는 경향이 있다.  
② 소비가 투자에 비하여 경기변동 폭이 크다.  
③ 경기변동에 있어서 GDP와 실업 사이에는 음의 관계가 존재한다.  
④ 경기변동은 예측하기 어려우며 불규칙적이다.

정답 > ②

49. 경기변동에 관한 순수 고전학파 입장에 관한 설명으로 옳은 것은?

- ① 가격이 경직적이다.  
② 총공급곡선은 수평이다.  
③ 경기변동은 주로 수요측면에서 기인한다.  
④ 화폐공급이 증가할 경우 생산량 증가 없이 물가수준만 상승한다.

정답 > ④

50. 중앙은행이 통화 공급을 축소하고 정부가 조세를 삭감할 경우 기대되는 효과로 적절한 것은?

- ① 이자율이 상승하고, 실업률이 감소한다.
- ② 이자율이 상승하고, 실업률은 증가할 수도 있고 감소할 수도 있다.
- ③ 이자율이 하락하고, 실업률은 감소한다.
- ④ 이자율이 하락하고, 실업률은 증가할 수도 있고 감소할 수도 있다.

정답 > ②

51. 미국과 한국 간의 실질환율이 고정되어 있지 않다는 가정 하에 다음의 설명 중 달러화 대비 원화의 가치가 평가절하되는 경우를 고르시오.

- ① 정부조세 감소    ② 달러 통화량 증가    ③ 원화 통화량 감소    ④ 국내투자 감소

정답 > ④

52. IS-LM모형에서 정부지출이 감소할 경우 단기 균형 이자율과 소득에 대한 영향으로 맞는 것을 고르시오.

- ① 이자율 감소, 소득 증가    ② 이자율 증가, 소득 감소
- ③ 이자율 감소, 소득 감소    ④ 이자율 증가, 소득 증가

정답 > ③

53. IS-LM모형에서 통화공급량이 감소한 경우 단기 균형이자율과 소득에 대한 영향으로 맞는 것을 고르시오.

- ① 이자율 감소, 소득 증가    ② 이자율 증가, 소득 감소    ③ 이자율 감소, 소득 감소
- ④ 이자율 증가, 소득 증가

정답 > ②

54. LM 곡선과 관련한 다음 설명으로 옳은 것은?

- ① 화폐수요가 이자율에 민감할수록 LM곡선의 기울기는 수직에 가깝다.
- ② 화폐수요가 소득에 민감할수록 LM곡선의 기울기는 수평에 가깝다.
- ③ 이자율 및 소득과 무관하게 화폐수요가 증가하면 LM곡선은 왼쪽으로 이동한다.
- ④ 통화량이 고정되어 있더라도 물가가 상승하면 LM곡선은 오른쪽으로 이동한다.

정답 > ③

55. 모형에서 내생변수와 외생변수에 대한 다음의 설명 중 적절하지 않은 것을 고르시오.

- ① 경제모형의 목적은 외생변수가 내생변수에 어떤 영향을 미치는지를 규명하는 것이다.
- ② 외생변수는 모형 외부에서 결정되는 변수이다.
- ③ 자동차의 수요공급모형에서 자동차의 가격은 내생변수이다.
- ④ 자동차의 수요공급모형에서 자동차의 거래량은 외생변수이다.

정답 > ④

56. 다음 중 가격의 신축성과 관련된 설명이 아닌 것을 고르시오.

- ① 초과공급이 있을 경우 가격이 즉각적으로 하락한다.
- ② 초과수요가 있을 경우 가격이 즉각적으로 상승한다.

- ③ 공급량과 수요량이 같을 경우 가격이 변하지 않는다.
- ④ 단기의 경제문제 분석에 적절하다.

정답 > ④

57. 대공황 및 이에 대한 이론으로 다음 설명 중 적절하지 않은 것은?

- ① 대공황시기에는 명목이자율이 상승하였다.
- ② 디플레이션이 발생할 경우 피구효과에 의하면 IS곡선은 팽창적으로 이동한다.
- ③ 디플레이션이 발생할 경우 부채-디플레이션효과에 의하면 IS곡선은 소비의 감소로 수축적으로 이동한다.
- ④ 전통적인 통화가설에 따르면 디플레이션이 발생하면 LM곡선은 팽창적으로 이동한다.

정답 > ①

58. 비신축적 임금(Sticky wage) 모형과 비신축적 가격(Sticky price) 모형에 대한 설명으로 옳은 것은?

- ① 비신축적 임금모형은 신케인지안 모형으로 불린다.
- ② 비신축적 가격모형에서 실질임금이 경기역행적이다.
- ③ 비신축적 임금모형에서는 물가가 예상보다 상승하면 기업이 이득을 본다.
- ④ 비신축적 가격모형에서 생산자는 물가 상승을 상대 가격 상승으로 오인한다.

정답 > ③

59. 단기 국민소득이 장기 국민소득에 비하여 낮을 경우 시간이 흐를수록 어떤 변화가 발생할까?

- ① 물가가 상승한다.
- ② 국민소득이 감소한다.
- ③ 실업률이 상승한다.
- ④ LM곡선이 우측으로 이동한다.

정답 > ④

60. 재량에 의한 통화정책보다 준칙에 의한 통화정책이 더 바람직한 이유로 볼 수 없는 것은?

- ① 통화정책의 외부시차가 길고 가변적이다.
- ② 시간불일치문제가 존재한다.
- ③ 정치적 경기변동 문제가 나타날 수 있다.
- ④ 신축적인 안정화 정책이 필요하다.

정답 > ④

61. GDP와 관련된 설명 중 옳지 않은 것은?

- ① 자가 주거서비스는 GDP 계산에 포함된다.
- ② 중고품은 GDP 계산에 포함되지 않는다.
- ③ 내구재 서비스는 GDP 계산에 포함된다.
- ④ GDP는 저량보다는 유량의 개념을 측정한다.

정답 > ①

62. 정부지출을 축소하는 한편, 국민소득이 일정하게 유지되도록 통화정책을 실시할 경우 그 영향에 대한 설명 중 옳은 것은? (단, 폐쇄경제 IS-LM모형을 이용하여 분석하되, IS곡선은 우하향하며 LM곡선은 우상향한다고 가정한다.)
- ① IS곡선이 우측 이동한다.
  - ② LM곡선이 좌측 이동한다.
  - ③ 이자율이 하락한다.
  - ④ 재정적자가 증가한다.

정답 > ③

63. 다음은 단기 총공급곡선이 우상향하는 이유에 대한 여러 이론들에서 나오는 주장이다. (가), (나), (다)를 바르게 짝지은 것은?

- 임금이 ( 가 )이면, 단기 총공급곡선이 우상향한다.
- 가격이 ( 나 )이면, 단기 총공급곡선이 우상향한다.
- 정보가 ( 다 )하면, 단기 총공급곡선이 우상향한다.

	(가)	(나)	(다)
①	신축적	신축적	완전
②	경직적	신축적	불완전
③	경직적	경직적	완전
④	경직적	경직적	불완전

정답 > ④

64. 변동환율제도를 채택하고 있는 A국 중앙은행이 보유하던 미국 달러를 매각하고 자국 통화를 매입 하였다. 이에 대한 다음 설명 중 옳은 것을 모두 고르면?

- 가. A국 통화 가치가 미국 달러 대비 하락한다.
- 나. A국 통화 공급량이 감소한다.
- 다. A국 외환보유액이 감소한다.
- 라. A국 물가가 상승하고 실질 GDP가 증가한다.

- ① 가, 나    ② 가, 다    ③ 나, 다    ④ 나, 라

정답 > ③

65. 다음 중 거시경제이슈와 상대적으로 관련성이 적은 것을 고르시오.

- ① 국가의 빈곤을 극복할 수 있는 방안은 무엇인가?
- ② 왜 생계비가 꾸준히 증가하는가?
- ③ 왜 신형 자동차의 공급을 증가시켜야 할까?
- ④ 경제가 호황임에도 불구하고 실업이 존재하는 이유는 무엇인가?

정답 > ③

66. 다음 중 GDP의 지출측면의 구성요소가 아닌 것을 고르시오.

- ① 소비    ② 정부조세    ③ 투자    ④ 순수출

정답 > ②

67. 다음 중 저량변수가 아닌 것을 고르시오.

- ① 자본규모    ② 개인재산    ③ 투자    ④ 정부부채

정답 > ③

68. A국의 2015년 최종재화의 생산량이 10%증가하였으며, 생산물의 가격이 5% 증가하였다. 다음의 설명 중 적절한 것을 고르시오.

- ① 명목GDP가 15% 증가하였다.  
② 실질GDP가 15% 증가하였다.  
③ 명목GDP가 10% 증가하였다.  
④ 실질 GDP가 5% 증가하였다.

정답 > ①

69. 소비자물가지수와 GDP디플레이터에 대한 설명 중 적절하지 않은 것을 고르시오.

- ① 소비자물가지수가 물가상승률을 과대 측정하는 주 이유는 물가지수 계산 시 고정된 가중치를 사용하기 때문이다.  
② GDP디플레이터는 가중 평균값으로 가중치는 시간이 흐름에 따라 변한다.  
③ 올해 감귤농사 흉년으로 오렌지 가격이 큰 폭으로 상승하여 GDP디플레이터가 큰 폭으로 상승하였다.  
④ 자동차의 수입가격이 큰 폭으로 증가하여 소비자물가지수가 큰 폭으로 상승하였다.

정답 > ④

70. 고전파 폐쇄경제에서 정부지출이 증가한 경우와 관련된 설명 중 적절하지 않은 것을 고르시오.

- ① 총생산량은 변화가 없다.  
② 균형실질임대율은 변화가 없다.  
③ 투자가 감소한다.  
④ 소비가 감소한다.

정답 > ④

71. 화폐주조세와 관련된 다음 설명 중 가장 적절하지 않은 것을 고르시오.

- ① 정부수입의 수단 중 하나이다. ② 정부채권거래세이다.  
③ 조세부담자는 화폐소유자이다. ④ 초 인플레이션의 주요 원인이다.

정답 > ②

72. 경기변동의 특징에 대한 다음 설명 중 가장 적절하지 않은 것을 고르시오.

- ① 경기순환기 동안 투자지출과 소비지출의 변동은 실질 GDP의 변동과 동조화 한다.  
② 경기후퇴기에 실업률이 증가한다.  
③ 경기순환기 동안에 소비지출이 투자지출의 보다 크게 변동한다.  
④ 정부지출의 변화는 경기변동에 영향을 미친다.

정답 > ③

73. 다음의 자산 중 통화량 측정방법의 하나인 M1에 포함되지 않은 자산을 고르시오.

- ① 현금 ② 요구불예금 ③ 여행자수표 ④ 보통예금

정답 > ④

74. OPEC의 원유생산량 감축에 따른 원유가격 상승이 장·단기 경제에 미치는 영향에 대한 설명 중 간  
장 적절하지 않은 것을 고르시오.(현재 경제는 장·단기균형이 동시에 달성된 상태에 있다고 가정하  
다. 총수요 및 총공급 모형을 이용하시오.)

- ① 단기적으로 생산량을 감소시킨다.  
② 단기적으로 물가를 상승시킨다.  
③ 장기물가수준은 변화가 없다.  
④ 장기적으로 실업율이 증가한다.

정답 > ④

75. 콥-더글라스 생산함수를 가진 경제의 노동시장에 대한 다음의 설명 중 적절하지 않은 것을 고르시  
오.

- ① 실질임금의 증가는 노동수요를 감소시킨다.  
② 생산기술의 발전은 노동수요를 증가시킨다.  
③ 자본량의 증가는 실질임금을 증가시킨다  
④ 실질임대료의 증가는 노동수요를 증가시킨다.

정답 > ④

=====

## 《 과목명 : 무역실무 》

\* 문항 수 : 75문제

1. '김무역상사'의 수입 거래내용은 아래와 같다. 다음 중 적용되는 법률이 올바른 것은?

- 가. 중국에서 1개당 5달러의 운동화(원산지:중국)를 수입하면서 1달러로  
수입가격을 낮춰 신고하였다.  
나. 운동화 외피에 'MADE IN KOREA'로 인쇄되어 있다.

- ① 관세법, 대외무역법
- ② 대외무역법, 국제통상법
- ③ 관세법, FTA관세특례법
- ④ 국제통상법, 공산품품질관리법

정답 > ①

2. 다음은 우리나라의 무역관리 법규 중 대외무역법에 대한 설명이다. 올바른 것을 모두 나열한 것은?

- 가. 공정한 무역 거래질서를 확립  
나. 대외무역의 진흥  
다. 외국환의 지급 및 영수  
라. 국제수지의 균형과 통상확대

- ① 가, 나
- ② 나, 다, 라
- ③ 다, 라
- ④ 가, 나, 라

정답 > ④

3. 아래 사항은 '파인애플'의 수입요령이다. 다음 중 가장 관련이 있는 제도는?

품목번호	품명	수입요령
0804.30.0000	파인애플	식물방역법 제10조의 규정에 의한 수입금지 지역으로부터 는 수입할 수 없으며 식물검역기관의 장에게 신고하여 식 물검역관의 검역을 받아야 한다.

- ① 전락물자 수입허가
- ② 수입수량 제한조치
- ③ 통합공고
- ④ 농산물 수입등록

정답 > ③

4. 다음은 대외무역법 중 수출·수입실적의 인정금액에 대한 설명이다. 가장 올바른 것은?

- ① 수출·수입 인정금액은 원칙적으로 외화 결제금액을 기준으로 한다.
- ② 수출·수입 인정금액은 원칙적으로 수출·수입 통관액으로 FOB가격을 기준으로 한다.



③ 중계무역에 의한 수출의 경우에는 수출금액(FOB가격)에서 수입금액(CIF가격)을 공제한 가득액이다.

④ 전자적 형태의 무체물 수입의 경우에는 수입실적에 포함하지 않는다.

정답 > ③

5. 다음 제시된 거래내용과 관련하여 가장 관계가 깊은 외국환거래법상의 절차는 무엇인가?

‘김무역상사’는 ‘중국’에서 농산물을 수입하고 수입대금을 한국 거주자인 ‘중국인’에게 지급하였다.

① 상계 및 상호계산방법에 의한 결제로 한국은행에 신고하여야 한다.

② 수출입대금의 법정기간을 넘기는 결제로 한국은행에 신고하여야 한다.

③ 외국환거래의 당사자가 아닌 제3자에게 지급하여 한국은행에 신고하여야 한다.

④ 외국환업무취급기관을 통하지 아니한 수령으로 한국은행에 신고하여야 한다.

정답 > ③

6. 다음중 수입하는 물품에 대하여 세관에서 부과하는 세금이 아닌 것은?

① 관세

② 주세

③ 재산세

④ 교통·에너지·환경세

정답 > ③

7. 아래 사항은 FTA와 관련한 거래내용이다. 어떤 기준에 만족하지 못하였는가?

멕시코에서 생산한 ‘오렌지주스’를 미국으로 운송하여 미국에서 소매포장유리병에 주입하여 한국에 수출한 경우 한-미 FTA를 적용하지 않는다.

① 충분가공원칙

② 직접운송원칙

③ 대체가능물품

④ 역내가공원칙

정답 > ①

8. 다음은 수입물품의 원산지 표시 방법 예시이다. 가장 올바르게 표시한 것은?

① 수출국 : 중국

② MADE IN CHINA

③ 中國製

④ DESIGN BY KOREA

정답 > ②

9. 다음 중 선박회사가 운송주선업자에게 발행하는 B/L에 해당하는 것은?

① Master B/L

② House B/L

③ CT B/L

④ MT B/L

정답 > ①

10. 다음 중 무역운송 항로를 뜻하는 표현이다. 옳바르지 않은 것은?

① Out-bound : 수출항로

② In-bound : 국내 연안 항로

③ West-bound : 서쪽으로 향하는 항로, 즉 우리나라에서 유럽으로 가는 항로나 미국에서 우리나라로 오는 항로

④ East-bound : 동쪽으로 향하는 항로, 즉 유럽에서 우리나라로 오는 항로나 우리나라에서 미국으로 가는 항로

정답 > ②

11. 다음은 선하증권의 기능에 대한 설명이다. 옳바르지 않은 것은?

① 상품이 선박에 인도되었음을 증명하는 서류

② 운송인과 화주간의 운송계약의 증빙서류

③ 수출입신고가 수리되었음을 입증하는 서류

④ 상품의 인도를 주장할 수 있는 권리증권

정답 > ③

12. 다음은 무역운송의 부대운임에 대한 설명이다. 옳바른 것은?

수출시 선하증권을 발급할 때, 수입시 화물인도지시서(D/O)를 발급할 때 청구되는 비용

① THC

② CFS Charge

③ Documentation Fee

④ BAF

정답 > ③

13. 다음 용어 중 “보험자와 보험계약을 체결하고 보험료를 지급하기로 한 자”에 해당하는 것은?

① 보험자      ② 보험계약자      ③ 피보험자      ④ 보험회사

정답 > ②

14. 다음 중 (신)협회적하약관의 ICC(C)조건에 의한 담보위험에 해당하는 것은?

① 지진, 화산의 분화, 낙뢰

② 갑판 유실

③ 본선 하역작업 중 갑판에 추락하여 발생한 포장단위당 전손

④ 화재

정답 > ④

15. 다음은 관세법상 통관절차에 대한 설명이다. 옳바르지 않는 것은?

- ① 수입통관과 반송통관을 하는 경우 보세구역을 경유하여야 한다.
- ② 수출통관의 경우 원상태 수출 등의 일부 예외를 제외하고는 보세구역을 경유하지 않아도 된다.
- ③ 반송통관을 하는 경우 관세가 부과되며 수출통관의 경우 관세가 부과되지 않는다.
- ④ 중국에서 선적되어 우리나라의 보세구역에 들렀다가 호주로 가는 경우 가장경제적인 통관 방식은 반송통관이다.

정답 > ③

16. 다음 중 관세법상 통관을 할 때 법령의 적용 시기는 언제인가?

- ① 수입신고 시점
- ② 수입계약 시점
- ③ 보세창고 반입시점
- ④ 우리나라의 최초공항, 항만 도착시점

정답 > ①

17. 다음은 관세법상 통관흐름에 대한 설명이다. 괄호 안에 가장 알맞은 단어를 순서대로 나열한 것은?

보세구역에 반입한 후 ( 가 )일 이내에 수입신고를 하는 않는 경우( 나 )가(이) 부과된다. ( 나 )(이)란 세금에 덧붙이는 세금으로서일종의 제재수단이다.

- ① 가 : 20일, 나 : 가산금
- ② 가 : 30일, 나 : 가산세
- ③ 가 : 20일, 나 : 벌금
- ④ 가 : 30일, 나 : 벌과금

정답 > ②

18. 다음은 수출통관 흐름에 대한 설명이다. 가장 옳바른 것은?

- ① 수출통관을 하는 경우 관세를 납부하여야 한다.
- ② 수출물품에 대하여 수출통관시 세관이 검사하는 것이 원칙이다.
- ③ 수출신고는 수출자가 작성한 선하증권(B/L)을 기반으로 한다.
- ④ 수출신고가 수리된 후에는 30일 이내에 선박이나 항공기에 적재하여야 한다.

정답 > ④

19. 다음 비용이 수입물품 거래가격에 포함되어 있는 경우, 관세법상 과세가격 공제요소에 해당하는 것은?

- ① 우리나라에 도착한 후에 발생한 보세운송료
- ② 우리나라 수입항까지 운임
- ③ 우리나라 수입항까지 보험료
- ④ 수입물품에 지급되는 권리사용료

정답 > ①

20. 수출국에서 보조금을 지급 받은 물품이 수입되어 국내 산업에 피해를 줄 때 부과되는 관세는?

- ① 보복관세    ② 상계관세    ③ 조정관세    ④ 긴급관세

정답 > ②

21. 수입물품의 과세가격 1,000,000원, 관세 8%, 부가가치세 10%인 경우 세관에 납부하여야 하는 총 세액은? (다른 세율은 고려하지 않는다)

- ① 180,000원    ② 188,000원    ③ 80,000원    ④ 100,000원

정답 > ①

22. 다음 품목분류표(HSK)에 대한 설명으로 올바른 것은?

HSK			품목	기본
8510			면도기·이발기·모발제거기(전동기를 갖춘 것으로 한정한다)	
	10	0000	면도기	8
	20	0000	이발기	8
	30	0000	모발제거기	8
	90		부분품	
		1000	면도기의 것	8
		2000	이발기의 것	8
		3000	모발제거기의 것	8

- ① 8510.10-0000에는 모든 면도기가 분류된다.  
② 8510은 류에 해당한다.  
③ 이 표에서 소호는 6개이다.  
④ 이발기의 부분품은 8510.90-2000에 분류한다.

정답 > ④

23. '김무역상사'는 중소기업체로서 전자피아노를 수출하고 있다. 2014년 수출금액(FOB) 100,000,000원(미화 100,000달러)이다. 간이정액환급률이 다음과 같은 경우 관세환급액은? (단, 미화 1 달러=한화 1,000원으로 계산)

9207.10-3000	전자피아노	70원
--------------	-------	-----

- ① 70,000원    ② 700,000원    ③ 7,000,000원    ④ 70,000,000원

정답 > ②

24. 무역거래에서 대금결제 방식별 채무자를 연결한 것으로 옳은 것을 고르시오.

번호	신용장방식	추심방식
①	수입상	수입상
②	은행	은행
③	수입상	은행
④	은행	수입상

정답 > ④

25. 다음 중 무역거래 단계별 업무의 순서가 올바르지 않은 것을 고르시오.

- ① 개설은행의 서류검토 → 개설은행이 매입은행으로 인수통보 → 개설의뢰인이 개설은행으로부터

서류 입수 → 개설의뢰인의 만기결제

② 수입상의 수입신고 → 수입신고필증 발급 → 세관의 수입신고수리 → 관세납부

③ 수출상이 포워더에게 S/R 전송 → 포워더가 선박회사에 ship's space 신청 → on board → B/L 발급

④ 수출상의 청약 → 수입상의 주문 → 수출상의 주문승낙

정답 > ②

26. 청약에 대한 설명으로 옳지 않은 것을 고르시오.

① 매매거래의 조건을 구체적으로 상대방에게 제시하면서 그 조건으로 물품을 판매 또는 구매하겠다는 의사표시를 가리킨다.

② 상대방이 유효기간 내에 승낙하면 양 당사자 사이에 계약이 성립한다.

③ 상대방에게 발송한 시점부터 효력이 발생한다.

④ 확정적이라야 하며, 상대방이 승낙할 경우 구속되겠다는 의사표시여야 한다.

정답 > ③

27. 무역계약에 대한 다음 설명 중 옳지 않은 것을 고르시오.

① 계약서는 계약의 성립을 확인하는 서류이기 때문에 매도인이나 매수인 어느 쪽이든 발행하여 합의하여 두는 것이 좋다.

② 당사자 간의 거래가 잘 이루어질 때에는 계약서의 의미가 적으나 분쟁이 발생하면 이를 해결하는 근거가 된다.

③ 계약서는 2통을 발행하여 양자가 서명한 후 그 중 1통씩을 보관해 두어야 한다.

④ 무역계약은 유상, 낙성, 쌍무, 요식계약적 성격을 가진다.

정답 > ④

28. 다음 문장에서 이것을 가리키는 용어으로써 가장 적절하지 않은 것을 고르시오.

이것은 당사자가 체결한 매매계약서의 해석에 관하여 분쟁이 발생하는 경우와 당사자가 사전에 합의하지 않은 사항에 대한 분쟁이 발생하는 경우에 적용되는 법률이다.

① Choice of Venue    ② Choice of Law    ③ Applicable Law    ④ Proper Law

정답 > ①

29. 다음 중 서로 연결된 내용으로 옳지 않은 것을 고르시오.

① FAQ - 평균중등품질조건 - 농산물 거래에 이용

② GMQ - 판매적격품질조건 - 원목, 냉동어류 거래에 이용

③ USQ - 표준품질조건 - 공인기관의 판정에 의해 표준품질의 것을 인도하는 조건

④ 영국의 BBS - 규격매매 -정국의 관계법규나 규정으로 정해진 규격이나 등급에 의하여 물품의 품질을 결정

정답 > ③

30. 무역계약의 품질조건에 대한 설명으로 옳지 못한 것을 고르시오.

① 바이어가 최종적으로 확인한 견본을 approval sample이라 한다.

- ② 'Quality to be same as sample'은 매도인 입장에서 견본품 매매에 적절하지 않은 표현이다.
- ③ 점검매매는 매수인이 물품을 확인하고 만족하면 품질로 결정하는 방법이며, BWT혹은 COD 거래에서 활용된다.
- ④ 농·수산물 등 1차 산품 거래에 규격매매(sales by grade)가 주로 이용된다.

정답 > ④

31. 무역계약의 선적조건에 대한 설명 중 옳은 것을 고르시오.

- ① 신용장에 'Shipment on or about Feb. 15'로 기재된 경우, 2월 5일부터 2월 15일까지 총 11일간을 선적기간으로 본다.
- ② 신용장에서 허용하지 않으면 분할선적은 금지된다.
- ③ 항공운송장에 별도의 비행일자 부기가 있더라도 발행일을 선적일로 간주한다.
- ④ 신용장에서 선적기간으로 'immediately'와 같은 단어를 사용하지 않아야 한다.

정답 > ④

32. 다음 중 후불결제방식이 아닌 것을 고르시오.

- ① Open Account
- ② Documents against Acceptance
- ③ Cash Against Document
- ④ Usance L/C

정답 > ③

33. 다음 중 이것을 가리키는 용어가 아닌 것을 고르시오.

이것은 수출자에게 선적 전에 신용장 대금의 일부를 미리 지급/매입하는 것을 허용하는 신용장을 가리킨다.

- ① 전대신용장
- ② Remittance L/C
- ③ Packing L/C
- ④ 선대신용장

정답 > ②

34. CIF 조건하의 해상적하보험계약에 대한 설명으로 옳지 않은 것을 고르시오.

- ① 보험가입금액은 상업송장가액의 110%로 하는 것이 관행이다.
- ② 보험조건은 (ICC) F.P.A. 또는 (ICC) B 이상으로 한다.
- ③ 보험계약 체결의무자는 수출상이다.
- ④ 보험계약 체결의무자는 최소담보약관으로 가입하면 된다.

정답 > ②

35. 다음에 명시된 인코텀즈 2010의 특징으로 옳은 것끼리 연결된 것을 고르시오.

- a. 공식명칭이 ‘국내 및 국제무역조건 사용에 관한 ICC 규칙’으로 변경되어 국내거래에도 사용할 수 있게 되었다.
  - b. 운송방식 불문규칙과 선박운송 전용규칙의 2가지로 분류하였다.
  - c. 매매계약에 자동적으로 사용되는 규칙이므로 당사자의 적용합의에 관계없이 적용된다.
  - d. 운송방식 불문규칙은 해상운송을 제외한 모든 운송방식에 사용할 수 있다.

① a, b      ② a, c      ③ a, d      ④ b, d  
정답 > ①

36. 다음 중 해상운송과 내수로 운송에 사용가능한 선박운송 전용규칙이 아닌 것을 고르시오.

① FAS      ② DAT      ③ CIF      ④ CFR  
정답 > ②

37. 다음중 연결이 가장 잘못된 것을 고르시오.

	결제방식	환어음	발행인
①	T/T	발행하지 않음	없음
②	COD	발행함	수출상
③	D/A	발행함	수출상
④	Usance L/C	발행함	수출상

정답 > ②

38. 다음 중 추심결제방식에 참여하는 은행의 명칭이 옳게 연결된 것을 고르시오.

- ① paying bank - remittance bank
- ② remitting bank - collecting bank
- ③ negotiating bank - collecting bank
- ④ collecting bank - paying bank

정답 > ②

39. 다음 중 추심결제방식에 대한 설명으로 옳지 않은 것을 고르시오.

- ① 은행을 통한 선적서류의 송부                      ② 은행을 통한 대금의 추심
- ③ 수출상의 환어음 발행                              ④ 은행의 선적서류 심사의무

정답 > ④

40. 추심결제방식과 송금결제방식의 공통점이 아닌 것을 고르시오.

- ① 대금지급의무자가 수입상이다.
- ② 동시지급방식이다.
- ③ 은행이 대금지급을 약속하지 않는다.
- ④ 선하증권의 수하인에 수입상이 기재된다.

정답 > ②

41. 추심과 매입에 대한 비교 설명으로 옳지 않은 것을 고르시오.

	추심	매입
①	영문표현 : collection	영문표현 : negotiation
②	대금이 후 지급됨	대금이 선 지급됨
③	환가료를 부담함	환가료를 부담안함
④	은행이 수입상에게 서류를 제시하여 수입상으로부터 대금을 찾는 행위	매입은행이 수출상의 선적서류를 사주는 행위

정답 > ③

42. 추심결제방식과 신용장결제방식에 대한 비교 설명으로 옳게 연결된 것을 고르시오.

		추심결제방식	신용장결제방식
①	대금지급책임	추심은행	개설은행
②	화물소유권	추심은행	개설은행
③	결제방식	역환	역환
④	수수료	다양하고 높음	단순하고 낮음

정답 > ③

43. 다음 문장이 의미하는 것은 무엇인가?

신용장거래에서 은행은 서류에 의해 거래를 하는 것이지 그 서류와 관련된 상품, 용역 또는 기타 계약이행을 취급하는 것이 아니다.

- ① 독립성의 원칙
- ② 신용장거래의 한계성
- ③ 추상성의 원칙
- ④ 엄격일치성의 원칙

정답 > ③

44. 확인신용장을 통지 받은 수익자가 그 신용장을 취소하고자 한다. 신용장을 취소하는데 동의가 필요한 자로 연결된 것을 고르시오.

- ① confirming bank, issuing bank, advising bank
- ② applicant, issuing bank, advising bank
- ③ seller, buyer, issuing bank
- ④ confirming bank, beneficiary, issuing bank

정답 > ④

45. 다음 중 신용장의 매입과 관련한 설명으로 가장 옳지 않은 것을 고르시오.

- ① 서류는 유효기간 내에 또한 서류제시기간이 신용장에 기재되어 있는 경우 서류제시기간 내에 제시되어야 한다.
- ② 유효기일이 은행의 휴업일에 해당하면 신용장은 효력을 잃게 되므로 그 전날까지 제시해야 한다.
- ③ 매입을 위한 은행이 지정된 경우, 지정은행이 아닌 수익자의 거래은행에 유효기일까지 서류를 제시하면 하자가 된다.
- ④ 신용장의 유효기일이 서류제시기간 이후의 일자인 경우, 유효기일까지 제시하면하자가 된다.

정답 > ③



46. 우리나라 수입상이 외국의 수출상에게 송금할 때 적용하는 환율을 고르시오.

- ① 현찰매입률      ② 전신환매입률      ③ 전신환매도율      ④ 현찰매도율

정답 > ②

47. 외국환거래에서 원화의 매매가 수반되지 아니하는 경우에 은행의 외환매매이익 상실에 따른 보전조로 징구하는 수수료를 가리키는 용어를 고르시오.

- ① 대체료      ② 상환수수료      ③ 환가료      ④ 외환매매차익

정답 > ①

48. 신용장 업무에 관한 기술로써 잘못 이해하고 있는 항목은?

- ① 선적서류를 검토하는 은행은 수익자가 매매계약의 내용을 이행하였는지의 여부는 확인할 의무가 없다.  
② Sight L/C를 개설한 개설은행은 신용장과 일치하는 선적서류를 인수하고 만기에 대금을 지급한다.  
③ 개설의뢰인은 선적 전 검사 등의 조치를 통하여 위험을 방지 하여야 한다.  
④ 수익자는 통지받은 신용장이 계약의 내용과 상이한 경우에는 조건변경을 요청 할 수 있다.

정답 > ②

49. 다음 보기의 괄호 안에 들어갈 단어로써 적절하지 않은 것은?

As requested, we are preparing to make shipment by the end of June and would request you to ( ) a letter of credit valid until July 17.

- ① open      ② establish      ③ issue      ④ order

정답 > ④

50. 'Credit inquiry'에 사용되는 문장으로서 적절하지 않은 것은?

- ① Please inform us frankly of your objective opinion as to their financial standing.  
② Any information regarding credit references given to us will be treated as strictly confidential  
③ We have just sent you by email the following firm offer regarding your order No. 123 of April 29.  
④ Your name has been given to us as a reference

정답 > ③

51. 다음 보기의 괄호 안에 들어갈 적절한 문장으로 맞는 것은?

We generally do our business with an irrevocable letter of credit, under which (일람 후 60일 정기출급 환어음을 발행하다.)

- ① makes a check at 60 days sight  
② draws a draft at 60 days after sight  
③ produces a bill at 60 days after sight

④ presses a draft at 60 days sight

정답 > ②

52. 다음 보기의 괄호에 들어갈 문장으로 적절하지 않은 것은?

A : Hello, I'd like to speak to Mr. Lee, please?

B : May I have your name, please?

A : This is Nichole from ABC company.

B : ( )

A : Thank you.

① Could you hold for a moment, please?

② I'll get Mr. Lee for you.

③ I'm sorry, but can I leave a message for him?

④ Let me transfer your call to him.

정답 > ③

53. 다음 서신의 제목으로 적절한 것은?

Dear Sir/Madam,

I am writing in connection with our order number QE45234 for 85 pieces of oak furniture that we placed with you on June 3rd.

This shipment arrived yesterday and upon inspection we found a number of items were broken. I have attached pictures of the broken goods. I tried to contact the manufacturer but I couldn't get in touch with anyone at the company.

We would be very grateful if you could please contact the manufacturer to find out what happened.

We look forward to your prompt reply.

Sincerely,

① Request for reduced price

② Damaged goods on arrival

③ Apology for wrong shipment

④ Asking for the cost

정답 > ②

※ [문제 54 ~ 55] 다음 대화를 읽고 물음에 답하십시오.

A: Good morning, can I help you?  
 B: I hope so. I'm looking for a television set with good speakers.  
 A: The KITA Hi-Tech is on special offer this week.  
 B: How much is it?  
 A: Only \$797.95.  
 B: That's a little out of my price range; do you have anything different?  
 A: Yes, This one is only \$697.55  
 B: ( A )  
 A: It's Sonny TVR-Hi5, and it has 7 built in speakers.  
 B: I will take this, and do you take cards?  
 A: Yes we do. Thank you!

54. 위 대화의 장소로 알맞은 것은?

- ① Hotel Lobby    ② Grocery Store    ③ Post Office    ④ Department Store

정답 > ④

55. 위의 대화 내용 상 빈칸에 가장 적절한 것은?

- ① What make is it?  
 ② How much is it?  
 ③ What else do you have?  
 ④ What kind of TV do you sell?

정답 > ①

56. 다음 주어진 문장이 같은 뜻이 되도록 괄호 안에 알맞은 말은?

We want you to give an order to us for the above products.  
 = We hope you will ( A ) an order ( B ) us for the products.

	A	B
①	make	to
②	place	with
③	favor	between
④	furnish	from

정답 > ②

※ [문제 57~58] 다음 글을 읽고 물음에 답하십시오.

A: Would you tell me your terms of payment?  
B: We require full payment within 60 days after sight.  
But a 5% discount will be allowed for cash payment in advance.  
A: We prefer the former terms of payment. Then when shall we pay for it?  
B: Shipping document will be dispatched to you through the bank, and you must remit the invoice amount within 60 days after receipt of them.

57. 위 대화의 내용으로 수입업자의 결제 시기는?

- ① 수입업자가 선적서류를 발송하자마자
- ② 은행이 수입업자에게 선적서류와 환어음을 인도함과 동시에
- ③ 선적서류 일람 후 60일 이내에
- ④ 5% 할인을 해 줌과 동시에

정답 > ③

58. 밑줄 친 문장의 의미로 옳은 것은?

- ① 당사는 일람 후 60일 출금 결제조건을 선호한다.
- ② 당사는 5% 할인조건을 선호하고 있다.
- ③ 당사는 일람 후 60일 출금 조건으로 결제하는 것이 보통이다.
- ④ 당사는 현금 선불로 결제할 용의가 있다.

정답 > ①

59. 다음 보기의 Business letter의 순서를 맞게 연결한 것은?

A : Sincerely Yours,  
B : We are sorry that we did not send you any coffee you ordered on last Monday.  
C : Dear Mr. Smith,  
D : Because of the problems we have caused, we can give you a special discount price of US\$4.50 per kilo for the coffee.

- ① A - D - B - C      ② A - B - D - C      ③ C - D - B - A      ④ C - B - D - A

정답 > ④

60. 다음 보기의 밑줄 친 문장을 잘못 영작한 것은?

당사는 미화 10,000 달러에 대하여 (A)귀사를 수익자로 하여 (B)10월 31일까지 유효한 (C)일람 후 60일 출금 (D)취소불능 신용장을 개설할 것을 오늘 당사 거래은행에 지시했습니다.

- ① (A) in your favor
- ② (B) valid until October 31
- ③ (C) at 60 days after shipment
- ④ (D) to issue an irrevocable Letter of Credit

정답 > ③

61. 다음 중 청약(offer)과 관련된 서식으로 볼 수 없는 것은?

- ① Offer Sheet      ② Acceptance Sheet      ③ Proforma Invoice      ④ Purchase Order

정답 > ②

62. 다음 문장의 괄호 안에 들어갈 가장 적절한 용어는 무엇인가?

(                      )란 추심의뢰은행이 수출상의 요청에 따라 선적서류를 추심은행으로 보내서 대금을 찾아(받아) 달라고 하는 행위이다.

- ① Negotiation      ② Remittance      ③ Reimbursement      ④ Collection

정답 > ④

63. 다음에 기술된 내용 중에서 옳은 것으로만 묶인 것을 고르시오.

가. Incoterms 2010에서 매도인이 해상보험에 의무적으로 가입하는 조건 - 2가지  
나. 목적항까지 운임과 보험료를 매도인이 부담하는 조건 - CIF  
다. 신용장 결제방식의 국제규칙 - UCP, ISBP  
라. 송금결제방식의 대금 지급시기 - D/P, D/A

- ① 가, 나, 라      ② 가, 나, 다      ③ 나, 다, 라      ④ 가, 다, 라

정답 > ②

64. 다음에 제시된 선적서류 중 신용장에서 명시적으로 요구하지 않는 한 발행일을 표기할 필요가 없는 서류로만 묶인 것을 고르시오.

- ① 증명서 - 포장명세서      ② 원본 운송서류 - 보험서류  
③ 상업송장 - 환어음      ④ 환어음 - 원본 운송서류

정답 > ①

65. Container 운송과 관련된 다음 네 가지 용어 중 가장 관련성이 없는 한 가지를 고르시오.

- ① Shipper's Load & Count      ② Consolidation      ③ FCL      ④ Container Door

정답 > ②

66. 선하증권 상에 기재되는 consignee와 가장 관계가 깊은 용어는 무엇인가?

- ① Clean    ② Foul    ③ Shipper    ④ Straight

정답 > ④

67. 다음 문장의 괄호 안에 들어갈 가장 적절한 영문 명칭은 무엇인가?

(                      )는 수출화물이 CY에 입고되어 선측으로 이동할 때 까지, 수입화물이 선측에서 CY를 빠져 나갈 때까지 화물이동에 따르는 처리 비용을 의미한다.

- ① THC      ② CFS      ③ CY charge      ④ Detention

정답 > ①

68. 다음 문장의 괄호 들어갈 적절한 용어를 고르시오.

선하증권에 “contents leaking”. “insufficient packaging”과 같은 문구가 명시되어 있다면 이런 선하증권을 (     ) B/L이라고 한다.

- ① Clean B/L            ② On board B/L            ③ Received B/L            ④ Foul B/L  
정답 > ④

69. 다음 문장의 괄호 안에 들어갈 용어으로써 가장 적절한 것은?

(     )환급은 납부한 세액을 그대로 환급하는 제도이며, 납부세액을 증명하여야 한다. 납부세액을 증명하는 서류에는 (     )가(이) 있다.

- ① 간이정액, 수입신고필증  
② 개별, 기초원재료납세증명서  
③ 위약, 수출신고필증  
④ 납부, 수입신고필증  
정답 > ②

70. 다음 문장의 괄호 안에 들어갈 적절한 용어를 고르시오.

보세운송이란 (     )을 보세상태로 국내 운송하는 것을 말한다.

- ① 외국물품            ② 수입물품            ③ 수출물품            ④ 내국물품  
정답 > ①

71. 수출자와 물품공급자 사이의 거래에서 영세율 적용 및 공급자의 수출실적 인정을 위하여 수출자가 물품공급자에게 발행해 주는 두 가지 서식은 무엇인가?

- ① 구매승인서, 약속어음  
② 영세율 세금계산서, 구매확인서  
③ 내국신용장, 환어음  
④ 구매확인서, 내국신용장  
정답 > ④

72. 다음에 설명된 문장 중 맞는 것에는 ○표를 틀린 것에는 ×표를 하였다. 그 연결이 옳은 것만으로 묶인 것을 고르시오.

가. 신용장 개설신청서의 “tenor of draft”란 어음지급 기한을 의미한다. - ○  
나. 환어음의 발행인을 drawee라고 한다. - ○  
다. 항공화물을 수입통관 할 때 사용할 수 있는 AWB은 Original-3(for shipper)이다. - ×  
라. 상업송장의 “For account & risk of Messrs”란 “비용과 위험으로” 라는 의미이다. - ×

- ① 다, 라            ② 가, 나            ③ 가, 다            ④ 나, 다  
정답 > ③

73. 무역거래에서 사용하고 있는 송장은 여러 가지가 있다. 송장의 명칭이 잘못 연결된 것은 무엇인가?

- ① Commercial Invoice - 상업송장
- ② Customs Invoice - 원산지송장
- ③ Consular Invoice - 영사송장    ④ Proforma Invoice - 견적송장

정답 > ②

74. 송장의 의미 및 기재요령으로 적절하지 않은 항목을 고르시오.

- ① 상업송장은 수출상이 수입상 앞으로 상품의 명세와 단가 등을 기재하는 상품의 명세서이고 대금청구서이다.
- ② 세관송장은 수출국에 소재하고 있는 수입국 정부기관에서 발급한다.
- ③ 영사송장은 외화도피, 관세포탈 등을 방지하기 위해 요구한다.
- ④ 추가적 정의 없이 송장을 요구하는 신용장에서는 어떤 종류의 송장이 제시되더라도 충족된다.

정답 > ②

75. 다음은 신용장 네고서류 중 포장명세서의 정의 및 작성요령에 관한 기술이다. 옳지 않은 것은 무엇인가?

- ① Measurement는 제품의 용적을 의미한다.
- ② 제품의 부피는 CBM으로 표시하며 이는 가로와 세로를 곱한 제곱미터(m2)를 의미한다.
- ③ Gross weight에는 상품의 외부포장 재료의 중량을 포함한 총량을 기재한다.
- ④ 단가와 총금액은 기재되지 않는다.

정답 > ②

=====

## 《 과목명 : 글로벌 경영학 》

\* 문항 수 : 75문제

1. 어느 기업이 다국적기업인지를 결정하는 기준은 ( ) 이다.

- ① 수출 ② 해외직접투자 ③ 글로벌 제휴 ④ 산업내 무역

정답 > ②

2. 글로벌화 (globalization)는 아래 설명한 현상 중 어떤 현상을 발생시키는가?

- ① 서로 다른 국가에서 동질적 수요패턴을 가진 소비자 등장  
② 서로 다른 국가에서 동일한 경쟁기업 간에 경쟁  
③ 한 기업이 생산, 마케팅, 연구개발 등의 활동을 여러 국가에서 수행  
④ 모두 해당됨

정답 > ④

3. 제품수명주기 (product life cycle) 이론에 의하면, 제품의 도입기와 비교할 때 표준화단계에서 생산자동화로 인해 생산방식이 보다 ( ) 집약적이 되기 때문에 혁신적 제품을 시장에 소개하는 선진국들은 제품수명주기 상의 표준화단계에서 무역통계상으로는 해당제품의 ( )이 될 가능성이 높다.

- ① 노동-순수출국 ② 노동-순수입국 ③ 자본-순수출국 ④ 자본-순수입국

정답 > ④

4. 의류회사인 Zara의 한국 생산 및 판매담당 자회사가 스페인으로부터 원단을 수입한다고 가정하자. 또한 유로화의 기준환율이 1유로=1,500원에서 1유로=1,200원으로 변동하였다고 가정하자. 다음의 진술 중 이론적으로 타당한 진술을 택하시오.

- ① 원화가치는 절하되었으며 Zara의 한국시장 가격경쟁력은 향상될 것이다  
② 원화가치는 절하되었으며 Zara의 한국시장 가격경쟁력은 악화될 것이다  
③ 원화가치는 절상되었으며 Zara의 한국시장 가격경쟁력은 향상될 것이다  
④ 원화가치는 절상되었으며 Zara의 한국시장 가격경쟁력은 악화될 것이다

정답 > ③

5. 내시장에서 차별화된 경쟁력을 갖춘 기업이 해외시장 진출 시에, 내부화우위가 상대적으로 부족하다고 판단하면 ( ) 방식을, 현지국 입지우위가 상대적으로 부족하다고 판단하면 ( ) 방식 진출을 선택할 가능성이 높다.

- ① 해외직접투자-수출 ② 라이선싱-수출 ③ 수출-라이선싱 ④ 수출-해외직접투자

정답 > ②

6. 한국을 모국으로 하는 다국적기업이 유럽지역 총괄본부의 본부장으로 미국국적의 경영자를 임명한다면 이 기업은 ( ) 인사관리정책을 택하고 있는 것이다.

- ① 자국중심주의적 (ethnocentric) ② 현지국중심주의적 (polycentric)  
③ 세계중심주의적 (geocentric) ④ 상호보완적

정답 > ③



7. 전략적 무역정책은 보조금 지급 등 정부의 개입이 ( )가 중요한 산업에서 자국 기업의 비교우위 획득에 도움이 될 수 있다고 주장한다.

- ① 범위의 경제 ② 규모의 경제 ③ 내부화 우위 ④ 전환비용효과  
정답 > ②

8. Dunning의 절충이론 (OLI 우위이론)에 따르면, 만약 한국의 경산지역에서 생산하는 것이 인도의 방갈로르지역보다 생산원가측면에서 유리하다면 이러한 우위를 ( )라고 한다.

- ① 독점적 우위 ② 내부화 우위 ③ 입지 우위 ④ 선도진입자 우위  
정답 > ③

9. 한국이 일본과 비교하여 섬유제품 생산입지로서 비교우위가 있는지 여부는 ( )를 기준으로 판단하여야 한다.

- ① 한계비용 ② 평균비용 ③ 기회비용 ④ 매몰비용  
정답 > ③

10. 해외시장에서의 성공적 전략적 제휴를 위한 파트너 선정의 3C에 속하지 않는 조건은 다음 중 무엇인가?

- ① 파트너 역량 (capability) ② 파트너 양립성 (compatibility)  
③ 파트너 몰입성 (commitment) ④ 파트너 통제 (control)  
정답 > ④

11. 다음 중 Hofstede의 국가문화 차원에 속하지 않는 것은 다음 중 무엇인가?

- ① 개인주의 ② 불확실성 회피 ③ 단기지향성 ④ 남성성  
정답 > ③

12. 다음 중 인수방식 해외직접투자를 신규설립방식 해외직접투자보다 선호하는 동기에 해당하지 않는 것을 고르시오.

- ① 제품수명주기 상 성숙기산업에서의 해외시장 진출  
② 해당기업이 보유하지 못한 경영자원의 획득 ③ 신속한 현지시장 진입 ④ 비용의 공유  
정답 > ④

13. 국제합작투자의 동기에 해당하진 않는 것을 고르시오.

- ① 현지국 정부의 해외투자자 소유지분 규제 ② 파트너와의 위험 및 비용 공유를 통한 위험감소  
③ 경영불확실성에 대응한 유연성 확보 ④ 기업보유 우위의 모방 회피  
정답 > ④

14. 해외시장에서의 마케팅믹스 전략 수립에서, 본국과 현지국 간 경제적 차이 (economic distance)가 클수록 ( ) 전략의 현지화 필요성이 크며, 본국과 현지국 간 문화적 차이 (cultural distance)가 클수록 ( ) 전략의 현지화 필요성이 크다.

- ① 가격 - 광고 ② 연구개발 - 조달 ③ 재무 - 회계 ④ 브랜드 - 유통  
정답 > ①

15. 글로벌 규모의 경제의 달성과 현지화 간 상충관계를 고려할 때, ( ) 사업부제 조직구조는 규모의 경제 달성이 경영의 우선순위인 경우, ( ) 사업부제 조직구조는 현지화가 경영의 우선순위인 경우 채택될 가능성이 높다.

- ① 제품별 - 지역별 ② 지역별 - 제품별 ③ 기능별 - 매트릭스 ④ 매트릭스 - 기능별

정답 > ①

16. 만약 미국이 동남아 국가로부터의 새우 수입만을 금지한다면 해당 동남아 국가들은 수입국인 미국이 ( ) 원칙을 위배한 혐의로 WTO에 제소할 수 있다.

- ① 기회주의 ② 상호주의 ③ 최혜국 대우 ④ 보호주의

정답 > ③

17. 변동환율제도 하에서 외환시장의 수요공급 변동이 국가 간 이자율 차이에 의해 결정된다는 견해를 ( )라고 한다.

- ① 구매력평가설 ② 국제피셔효과 ③ 포트폴리오이론 ④ 외부경제효과

정답 > ②

18. ( )은(는) 해외생산 시 그 나라에서 생산되는 부품 또는 원자재를 일정비율 이상으로 사용해야 한다는 규정이다.

- ① 수출자율규제 ② 현지화 비율 ③ 수입할당제 ④ 상계관세

정답 > ②

19. 다음 중 환위험관리에서 다루는 주요 환노출의 유형에 속하지 않는 것은 무엇인가?

- ① 거래적 환노출 ② 경제적 환노출 ③ 회계적 환노출 ④ 이전적 환노출

정답 > ④

20. 절충이론에 따르면 맥도날드가 한국시장 진출시에 해외직접투자 대신 프랜차이즈를 선택한다면 이러한 진출방식 결정은 ( )가 상대적으로 부족하다고 평가한 결과로 볼 수 있다.

- ① 독점적 우위 ② 입지 우위 ③ 내부화 우위 ④ 절대우위

정답 > ③

21. 부가 국제무역에 개입을 하고자 할 때 사용되는 무역규제방법 중 다음은 무엇에 관한 설명인가?

가장 흔히 사용되는 비관세 장벽으로, 어느 나라에 수입할 수 있는 재화의 양을 일률적으로 규제하는 것을 뜻하며, 이를 부과하는 국가가 수입하는 총량을 쉽게 규제할 수 있는 행정상 편의가 있다.

- ① 수입할당제(quota) ② 보조금(subsidies)  
③ 수출자율규제(voluntary export restraints) ④ 현지화비율규정(local content)

정답 > ①

22. 국제피셔효과(International Fischer Effect)와 관련된 설명으로 옳지 않은 것은?

- ① 한 국가의 명목이자율은 실질이자율과 기대 인플레이션율을 합친 것으로 결정

- ② 어느 두 국가 간의 현물환율은 두 나라간 명목이자율의 차이와 똑같은 양으로 서로 같은 방향으로 변화
- ③ 한국에서 높은 인플레이션이 예상되어 한국의 명목이자율이 높아진다면 원화의 달러화에 대한 가치는 미래 이자율 차이를 고려하여 낮아지게 되는 현상
- ④ 단기적으로는 각국 간 이자에 대한 세금, 자본시장에 대한 통제에 따라 적용되지 않을 수도 있지만, 장기적 환율 변동을 예견하는 좋은 지표

정답 > ②

23. 마이클 포터(M. E. Porter)의 가치사슬 중에 주활동부문(primary activity)에 해당되는 것은?

- ① 연구개발    ② 재무    ③ 법률서비스    ④ 마케팅

정답 > ④

24. BCG(Boston Consulting Group) 매트릭스에 관한 설명으로 옳은 것은?

- ① 어떤 사업 단위가 개(dog) 위치에 있었다면 이를 스타(star)로 이동하도록 관리하는 것이 바람직하다
- ② 자금젖소(cash cow) 상황에서는 갖고 있는 제품을 활용하여 매출액을 증대시키고 수익을 증가하는 것이 최선이다
- ③ 물음표(question mark) 상황은 시장이 커질 가능성도 낮고, 수익도 거의 나지 않는 상황이다
- ④ 스타(star) 상황에 필요한 전략은 현상유지 전략이다

정답 > ②

25. 해외시장진입방식을 결정하는 데 있어서 영향을 주는 외부 환경 요소에 해당하지 않는 것은?

- ① 문화적 환경    ② 기업이 가진 기술    ③ 정치적 환경    ④ 해당 산업의 특징

정답 > ②

26. 기업의 해외직접투자 방법 중, 기업이 100% 단독투자를 선호하고 빠른 속도의 진입을 필요로 할 경우에는 (        )이 적합하며, 현지 네트워크 형성에 유리하고 파트너로부터 현지 상황에 대한 정보를 빠르게 습득해야 할 경우에는 (        )이 적합하다.

- ① 인수합병 - 합작투자    ② 인수합병 - 신설투자
- ③ 신설투자 - 합작투자    ④ 신설투자 - 인수합병

정답 > ①

27. 전략적 제휴에 관한 설명으로 옳지 않은 것은?

- ① 전략적 제휴(strategic alliance)는 경쟁관계에 있는 기업이 일부 사업 또는 기능별 활동부문에서 경쟁기업과 일시적인 협조관계를 갖는 것을 뜻한다
- ② 구체적으로는 연구개발 컨소시엄(R&D consortium), 국제기술제휴, 국제생산라이선스, 국제제품스왑 등의 방법이 있다
- ③ 국제기술제휴의 대표적인 방식으로 주문자상표부착생산방식(OEM)이 있다
- ④ 기능별 제휴의 경우에는 기업이 수행하는 여러 활동 중 극히 제한된 일부 기능에서만 일어나기 때문에 많은 경우에는 지분참여를 하지 않고도 가능하다

정답 > ③

28. 글로벌기업의 대표적인 조직구조 유형에 해당하지 않는 것은?

- ① 사업부제 조직 ② 매트릭스 조직 ③ 기능별 조직 ④ 라인(직계) 조직

정답 > ④

29. 매트릭스 조직구조에 관한 설명으로 옳은 것은?

- ① 생산, 영업, 총무 등 기능별로 분화된 조직 구조  
② 1930년대부터 제품별 다각화, 지역별 다각화를 추구하면서 나타나게 된 형태  
③ 기업을 크게 두 가지 차원으로 나누어 조직에 속한 모든 사람들을 제품과 지역 양쪽 조직에 소속하게 만든 조직 형태  
④ 산업혁명 이후 회사의 규모가 커지고 많은 사람들이 같은 조직 내에 함께 일을 해야 될 필요성이 제기되면서 나타난 위계질서적 조직구조

정답 > ③

30. 본사와 자회사 간의 관계정립을 위하여 본사가 자회사에 취할 수 있는 통제메커니즘에 해당되지 않는 것은?

- ① 정보관리 메커니즘 ② 인적자원관리 메커니즘 ③ 갈등해소 메커니즘 ④ 통합 메커니즘

정답 > ④

31. 본사의 자회사에 대한 통제메커니즘을 적용하기 위해 규정하는 자회사의 4가지 유형에 포함되지 않는 것은?

- ① 연락자 ② 블랙홀 ③ 실행자 ④ 전략적 리더

정답 > ①

32. 현대경제학의 아버지라고 불리는 아담 스미스(Adam Smith)에 의하여 처음 제기된 이론으로, 각국이 생산에 있어서 절대적인 우위를 가진 제품의 생산에 특화하고 이러한 재화를 다른 나라에서 특화되어 생산된 제품과 교환함으로써 전체적인 부의 증대가 가능하다고 보는 것은 ( )이며, 데이비드 리카르도(David Ricardo)에 의해 발전된 이론으로, 한 나라가 다른 나라에 대해 모든 재화에 대해 절대 우위 또는 절대 열위에 있다 할지라도 상대적 효율성이 높은 산업에 전문화함으로써 두 국가 모두에게 무역 이익이 발생한다는 것은 ( )이다.

- ① 비교 우위론 - 절대 우위론 ② 절대 우위론 - 비교 우위론  
③ 경쟁우위 이론 - 비교 우위론 ④ 절대 우위론 - 경쟁우위이론

정답 > ②

33. 아래의 해외시장진출방법 중 그 성격이 다른 하나는?

- ① 라이선스 ② 프랜차이즈 ③ 턴키생산 ④ 합작투자

정답 > ④

34. 다음 중 구상무역에 해당되지 않는 것은?

- ① 바터(barter) ② 판매자회사(sales subsidiary) 설립  
③ 오프셋(offset) ④ 스위치 트레이딩(switch trading)

정답 > ②

35. 글로벌 마케팅 믹스 전략에 해당되지 않는 것은?

- ① 재무 전략 ② 광고 ③ 유통 전략 ④ 가격 정책

정답 > ①

36. 다국적 기업이 환율변동에 따라 기대하지 않은 불확실성에 직면하게 되는데, ( ) 환노출은 미리 결정된 가격으로 재화나 서비스를 해외에서 구매하는 계약을 체결하거나, 외국환으로 자금을 빌려 주거나 빌리는 계약을 할 때 발생하며, ( ) 환노출은 이미 발생한 다국적기업의 여러 자회사의 경영성과를 수합하여 연결재무제표를 작성할 때 환율 변동으로 인해서 재무제표 상의 경영성과가 달라지는 것을 뜻한다.

- ① 경제적 - 회계적 ② 회계적 - 경제적 ③ 거래적 - 회계적 ④ 회계적 - 거래적

정답 > ③

37. 환위험에 대한 대책으로 외국화폐의 환율이 평가절하 된다고 기대될 때 외환으로 표시된 수입금을 받을 시기를 앞당기는 전략을 무엇이라고 하는가?

- ① 래그 전략(lag strategy) ② 이전 가격(transfer price)  
③ 자본 예산(capital budgeting) ④ 리드 전략(lead strategy)

정답 > ④

38. 기업의 생산 및 연구개발 활동의 입지선정요인에 해당되지 않는 것은?

- ① 조직 구조 ② 국가적 요인 ③ 기술상 요인 ④ 환율 및 보호무역장벽

정답 > ①

39. 미래의 다국적기업조직에서 성공할 수 있는 경영자들에게 요구되는 자질로 옳지 않은 것은?

- ① 전략적인 사고 ② 국제적 사고 ③ 조세회피 ④ 교섭 능력

정답 > ③

40. 다국적 기업이 처한 환경 중 정치적 환경에 적응하는 방법으로 옳지 않은 것은?

- ① 다국적 기업이 현지 기업이나 정부와 합작투자를 실시하는 등의 방법으로 주식 공유하기  
② 여러 나라에 투자를 분산시키기보다는 한 국가에 집중적으로 투자하기  
③ 투자대상국이 다국적기업에 의존하도록 만들기  
④ 보험 상품 가입 등으로 위험 회피하기

정답 > ②

---

41. 기존의 판례가 구속력을 가지는 법적시스템은 무엇인가?

- ① 무슬림법 ② 대륙법 ③ 영미법 ④ 신성법

정답 > ③

42. 괄호 안에 들어갈 단어가 순서대로 올바르게 조합된 번호를 고르시오.

“( )는 이데올로기 전쟁이 끝났고 자유민주주의가 승리하였다고 주장하였으나  
( )는 서구 자유 민주주의 이상의 광범위한 수용에 기반한 “보편적” 문명화는 존재하지 않는다고 주장하였다.”

- ① Francis Fukuyama, Max Weber                      ② Samuel Huntington, Francis Fukuyama  
 ③ Francis Fukuyama, Samuel Huntington   ④ Max Weber, John Rawls

정답 > ③

43. World Bank를 창설한 본래의 이유는 무엇인가?

- ① 국제금융시스템의 질서 유지  
 ② 저개발 국가의 사회간접자본에 저리로 이자를 빌려주어 경제발전을 증진  
 ③ 각 국가가 수용해야할 경제정책의 감독  
 ④ 평화와 안녕의 유지

정답 > ②

44. 일반적으로 어느 정도의 개인의 경제적 자유는 허용하나, 공산주의의 부상을 막는다는 근거 하에 정치적 자유는 제한하는 전체주의 유형은?

- ① 부족 전체주의   ② 신정 전체주의   ③ 우익 전체주의   ④ 공산 전체주의

정답 > ③

45. 법전으로 체계화된 상세한 일련의 법률에 기초하며 법관은 오직 법을 적용하는 힘을 가지고만 있는 법체계는?

- ① 신성법   ② 대륙법   ③ 국제조약   ④ 영미법

정답 > ②

46. 2가지 이슬람 은행 방식은?

- ① mudarabah와 murabaha   ② mudabah와 muabara  
 ③ mudarabah와 muraba   ④ mudabah와 murabaha

정답 > ①

47. 유엔이 국가별 인간 삶의 질을 측정하기 위해 개발한 지표는?

- ① GNI   ② GNP   ③ PPP   ④ HDI

정답 > ④

48. 다음 중 국제기구의 예가 아닌 것은?

- ① 연방준비은행(Federal Reserve Bank)   ② 국제 통화 기금(International Monetary Fund)  
 ③ 세계 은행(World Bank)                      ④ 세계무역기구(World Trade Organization)

정답 > ①

49. 한 집단에서 좋고, 옳고, 바람직하다고 믿는 추상적 아이디어를 무엇이라 부르는가?

- ① 태도   ② 규범   ③ 가치   ④ 관습

정답 > ③

50. 개인이 태어날 때부터 주어진 계층에서 얼마만큼 벗어날 수 있는가의 확장성을 나타내는 단어는 다음 중 무엇인가?

- ① 사회 계층화   ② 계급 이동성   ③ 사회적 이동성   ④ 신분 제도

정답 > ③

51. 서로 다른 문화의 사회에서 개인에게 어느 정도로 애매하고 불확실한 상황을 받아들이도록 사회화 시키는지를 측정하는 Hofstede의 차원은 무엇인가?

- ① 개인주의 대 집단주의 ② 불확실성 회피성향 ③ 남성성 대 여성성 ④ 권력거리

정답 > ②

52. 다음의 보기의 영역 중 다국적 기업의 윤리적 문제와 가장 관련이 없는 것은?

- ① 고용 관행 ② 인권 ③ 환경 규제 ④ 무역 규제

정답 > ④

53. 다음 중 다국적 기업이 해외사업에서도 모국의 윤리 기준을 따르는 것이 적절한 것이라고 주장하는 윤리에 대한 철학적 접근은 무엇인가?

- ① 문화 상대주의 ② 강직한 도덕자 ③ 프리드먼 주의 ④ 안일한 부도덕자

정답 > ②

54. 비구어적 의사소통 (non-verbal communication)의 중요한 요소가 아닌 것은?

- ① 언어 ② 개인공간 ③ 얼굴 표정 ④ 손동작

정답 > ①

55. 괄호 안에 들어갈 알맞은 단어 조합을 선택하시오.

( )는 자유로운 시장 질서, 사기업 설립, 사기업 운영 방식에 대한 법적인 규제를 완화하는 것이고, ( )는 정부 소유의 자산을 개인 투자자에게 넘기는 것으로 주로 경매를 통한 국가 자산의 판매를 통해 이루어진다.

- ① 탈규제, 국유화 ② 법적체제, 국유화 ③ 법적체제, 경제체제 ④ 탈규제, 민영화

정답 > ④

56. 국제 커뮤니케이션의 효율성을 저해하는 요인이 아닌 것은?

- ① 비교문화적 지식(cross-cultural literacy) ② 원천효과(source effect)  
③ 노이즈 레벨(noise level) ④ 문화장벽(cultural barrier)

정답 > ①

57. 입지우위, 규모의 경제, 학습효과를 통한 비용절감과 시장구분에 따라 제품을 조정하는 현지화 전략, 기업의 전세계적 네트워크를 통한 기술 및 역량의 이동을 동시에 추구하는 국제경영전략은?

- ① 표준화전략 ② 글로벌전략 ③ 틈새전략 ④ 초국적전략

정답 > ④

58. 2차대전 이후 고정환율제도가 국제통화체제로 자리잡게 만든 결정적인 계기는 무엇인가?

- ① 자메이카 협약 ② 브레튼우즈 협정 ③ IMF의 창설 ④ 비엔나 협약

정답 > ②

59. 북미자유무역협정(NAFTA) 체결국이 아닌 국가는?

- ① 미국 ② 브라질 ③ 멕시코 ④ 캐나다

정답 > ②

60. 유럽연합의 정치기구 중 EU의 법률제정을 제안, 시행하고, 회원국들의 EU법 준수를 감시할 의무가 있는 기구로서 벨기에 브뤼셀에 본부를 두고 있는 기구의 명칭은?

- ① 유럽의회 ② 사법재판소 ③ 유럽각료이사회 ④ 유럽위원회

정답 > ④

61. 절충이론에 따르면, 라이선싱 대신 해외직접투자 방식으로 해외시장에 진출한다면 ( ) 우위 때문이다.

- ① 내부화 ② 외부화 ③ 독점적 ④ 입지

정답 > ①

62. 내부화이론에 따르면, 라이선싱 대신 해외직접투자를 선택하는 이유는 기업이 보유한 무형적 자산을 라이선싱 하였을 때 발생하는 ( )을 최소화할 수 있기 때문이다.

- ① 매몰비용 ② 거래비용 ③ 기회비용 ④ 회계적 비용

정답 > ②

63. 다국적기업 내 자회사 간 성공적인 지식 이전을 위해서는 ( )을 효과적으로 관리할 수 있어야 한다.

- ① 차별적 지식 ② 공적 지식 ③ 표준화된 지식 ④ 암묵적 지식

정답 > ④

64. 다음 중 본사에서 해외자회사에 주재원을 파견하는 인사정책의 단점에 해당하지 않는 것은?

- ① 주재원 파견에 따른 추가적인 인건비 발생 ② 자회사에 대한 통제력 강화  
③ 주재원 가족의 현지적응 상의 어려움 ④ 현지시장 지식의 부족

정답 > ②

65. 다음 중 현지국에서 자회사가 관리자를 직접 채용하는 경우 단점에 해당하는 것은?

- ① 주재원 채용에 비해 비용 절감 ② 현지시장에 대한 경험 보유  
③ 본사의 경영방침을 충분히 이해하지 못함 ④ 현지국 정부관계자와 의사소통이 원활함

정답 > ③

66. 다음 중 해외직접투자를 하기로 결정하고 구체적인 입지를 결정하는 단계에서 고려해야 할 요인에 해당하지 않는 것은?

- ① 현지국의 노동비용 ② 현지국 물류사업자 현황  
③ 현지국의 연구개발 수준 ④ 본사 최고경영자 연령

정답 > ④

67. 다음의 외국인비용에 관한 설명 중 부정확한 설명을 고르시오.

- ① 동일한 사업을 하는 미국 및 일본 기업을 비교할 때, 미국시장에서는 미국기업이 일본시장에서는 일본기업이 성과가 현저하게 높았다면 이는 외국인비용 때문으로 해석된다





73. 가치사슬의 보조활동 (supporting activities)에 속하는 것은?

- ① 원자재 조달 ② 생산운영 ③ 연구개발 ④ 고객서비스

정답 > ③

74. 가치가 있고 희소하지만 모방하기가 용이한 경영자원 및 역량을 가지면 경쟁자 대비 어떤 경쟁우위를 가지게 되는가?

- ① 경쟁열위 ② 동등한 경쟁력 ③ 일시적 경쟁우위 ④ 지속가능한 경쟁우위

정답 > ③

75. Ricardo의 비교우위 이론은 ( )을 비교우위의 원천으로 가정하며 Heckscher-Ohlin의 비교우위 이론은 ( )을 비교우위의 원천으로 가정한다.

- ① 노동생산성 - 자원부존도 ② 자원부존도 - 노동생산성  
③ 자본생산성 - 자원부존도 ④ 자원부존도 - 자본생산성

정답 > ①

=====